

Atatürk Dönemi'nde Sivas: Tarım ve Nüfus Yapısı

Hasan ÖZTÜRK

Öğr. Gör. Dr., İstanbul Galata Üniversitesi

E-Mail: hasandtcf@gmail.com

ORCID ID: 0000-0001-8164-1966

Araştırma Makalesi / Research Article

Geliş Tarihi / Received: 19.03.2021 Kabul Tarihi / Accepted: 27.10.2021

ÖZ

ÖZTÜRK, Hasan, **Atatürk Dönemi'nde Sivas: Tarım ve Nüfus Yapısı**, CTAD, Yıl 17, Sayı 34 (Güz 2021), s. 607-642.

Bu çalışmada, iktisadi yapısı tarıma dayanan ülkemizin, Modern Türkiye'nin mimarı olan Mustafa Kemal Atatürk döneminde tarımsal alan ve nüfus yapısında yaşadığı değişimler, Sivas örneği üzerinden ele alınmaktadır. Tarım, Osmanlı İmparatorluğu'ndan Türkiye Cumhuriyeti'ne kadar, nüfusun en önemli geçim kaynağı ve yaşam şekli olmuştur. Milli Mücadele'nin askeri zaferle sonuçlanmasından sonra, toplumun kalkınması ve medeni seviyeye ulaştırılması için, Atatürk önderliğinde önemli adımlar atılmıştır. Konu, Cumhuriyet döneminde yaşanan sosyo-ekonomik gelişmelerin, tarımsal yapıya yani Sivas tarımı ve nüfusuna olan yansımalarını kapsamaktadır. Sivas, tarihi ve coğrafyası ile geçmişten modern zamana kadar birçok toplum ve devlete ev sahipliği yapmış Anadolu'nun önemli şehirlerinden biridir. Bu makalede, Cumhuriyet'in temellerinin atıldığı, nüfusun büyük çoğunluğunun kırsal alanda yaşadığı ve ekonomisi tarıma dayanan Sivas'ın, Atatürk döneminde yaşadığı iktisadi gelişmelerden bahsedilmektedir. Çalışma kapsamında, Anadolu'nun iklim ve bitki örtüsünün ülke ve bölge ekonomine olan etkileri de ele

alınmıştır. Elde edilen veriler Türkiye geneliyle kıyaslanıp, yaşanan gelişimin Sivas özelinde ne ifade ettiği ortaya konulmuştur. Araştırmada, Atatürk dönemi tarım ve iktisat politikalarını ele alan çalışmalar ile TÜİK istatistikleri, Sivas hakkında yazılmış eserler, arşiv metinleri ve diğer kaynaklardan yararlanılmıştır. Çalışmadan elde edilen temel sonuç, Atatürk döneminde yaşanan iktisadi ve toplumsal kalkınmanın temelinde, hâlâ tarımın ön planda olduğu ve bunun da Sivas'ta açıkça görüldüğüdür.

Anahtar Kelimeler: Atatürk, Sivas, Tarım, Nüfus, Kırsal Alan.

ABSTRACT

ÖZTÜRK, Hasan, **Sivas Province in the Atatürk Period: Agriculture and Demographic Structure** CTAD, Year 17, Issue 34 (Fall 2021), pp. 607-642.

In this study, the changes in the agricultural area and population structure of our country, whose economic structure is based on agriculture, during the period of Mustafa Kemal Atatürk, the architect of modern Turkey, are discussed through the example of Sivas. Agriculture has been the most important means of living and way of life of the population as from the Ottoman Empire until the Republic of Turkey. After the end of the War of Independence with military victory, important steps led by Atatürk were taken for the development of the society and reaching them to the civilized level. The subject covers the reflections of the socio-economic developments experienced in the Republic period on the agricultural structure, namely Sivas agriculture and population. Sivas, with its history and geography, has hosted many societies and states from the past to the modern period, and has become one of the important cities of Anatolia. This paper mentions the economic developments experienced during Atatürk's period in Sivas, where the foundations of the Republic were laid, the majority of the population lived in rural areas and the economy was based on agriculture. Within the scope of the study, the effects of the climate and flora of Anatolia on the country and regional economy were also discussed. The obtained data are compared with the overall Turkey and the meaning of the experienced development for Sivas was revealed. In the research, studies dealing with the agriculture and economics policies of Atatürk period, the statistics of the Turkish Statistical Institute, works written about Sivas, archive texts and other sources were used. The main conclusion obtained from the study is that agriculture was still been in the foreground at the basis of the economic and social development experienced during the Atatürk period and this was clearly seen in Sivas.

Keywords: Atatürk, Sivas, Agriculture, Population, Rural Area.

Giriş

Tarım ve toprağın işletilmesi; insanın yerleşik hayata geçmesi, medeniyetin gelişimi, Avrupa'da Ortaçağ'ın aşılması ve ardından Sanayi Devrimi'ne giden süreçte dahi toplum için önemini korumuş ve toplumların gelişiminin en temel taşı olmuştur. Tarımın sahip olduğu önem, son yüzyıla kadar devam etse de yerini modernleşmenin gereği olarak sanayileşme ve kentleşmeye bırakmıştır. Gelişme ve kalkınmanın ön şartı haline gelmeye başlayan bu unsurlar, Avrupa'dan dünyaya yayılmıştır. Toplumların ve üretim biçimlerinin Batı'ya yani Avrupa'ya benzeme çabası, son üç yüz yılda dünyada modernleşmenin seyrini belirlemiştir. Türk modernleşme tarihinde, Osmanlı döneminde başlayan bu çaba, yeni bir anlayışla, Atatürk liderliğindeki Cumhuriyet kadrosu için “muasır medeniyet” seviyesine ulaşma hedefine dönüşmüştür.

Türkiye'de tarım, nüfusun büyük çoğunluğunun kırsalda yaşaması ve üretiminin de toprağa dayanması nedeniyle 1980'lere kadar en önemli üretim alanı olmuştur. Osmanlı'dan devralınan tarımsal yapı, Cumhuriyet'in yüzleşmek ve aşmak zorunda olduğu problemlerle, imparatorluğun yıkılmasına giden sürecin ipuçlarını bünyesinde barındırmıştır. Osmanlı, Batı'nın yaşadığı değişim ve dönüşüm karşısında 17. yüzyıl sonunda gerilemeye başlamıştır.¹ Üretim ve düzenin temeli olan tımar yani toprak sisteminin çökmesi, gerilemenin asıl nedenidir. Sanayileşen ve kıta Avrupa'sı dışında hammadde ve pazar arayışında olan Batı karşısında, Osmanlı'nın ilk tepkisi askerî alanda ıslahatlar yapmak ve geçici çözümler bulmak olmuştur. Bütün bunlara rağmen 19. yüzyılın ortalarına gelindiğinde artık yarı sömürge olmaktan kurtulamamıştır.² Osmanlı'nın kıyı bölgeleri dışında, genel itibarıyla ihtiyaca dayalı ve iklim şartlarına göre eski ve ilkel yöntemlerle yapılan tarımsal üretim, gelişen Batı ve sanayisi karşısında tutunamamıştır.³ Osmanlı'nın yıkılmasına neden olan iktisadi nedenler başta olmak üzere, diğer birçok unsur Cumhuriyet'e miras olarak kalmıştır. Cumhuriyet bu nedenle iktisadi bağımsızlık ve toplumsal kalkınmayı en önemli konu olarak görmüş ve Milli Mücadele'nin askerî zaferle sonlanmasıyla da harekete geçmiştir.⁴ Üretimi dibe vurmuş, genç erkek nüfusun önemli bir kısmını yitirmiş ve nüfusunun büyük bölümü kırsalda yaşayan, eğitim seviyesi çok düşük olan toplumu, “medeni seviyeye” ulaştırmak için hemen çalışmalara başlanmıştır. Yapılan yeniliklerin topluma ve özellikle de taşraya yansıma düzeyi önem arz etmektedir. Bu önemin anlaşılması için birçok kent incelemeye tabi

¹ Bernard Lewis, *Modern Türkiye'nin Doğuşu*, 5. Basım, TTK Basımevi, Ankara, 1993, s. 32-35.

² Şevket Pamuk, *Osmanlı'dan Cumhuriyet'e Küreselleşme, İktisat Politikaları ve Büyüme*, 3. Basım, İş Bankası Kültür Yayınları, İstanbul, 2012, s. 7.

³ *age.*, s. 14-17.

⁴ Gülten Kazgan, *21. Yüzyılda Türkiye Ekonomisi*, 2. Basım, İstanbul Bilgi Üniversitesi Yayınları, İstanbul, 2004, s. 34.

tutulabilir. Bu bağlamda çalışmada, Sivas yöresinin Atatürk dönemindeki tarımsal üretim ve nüfus yapısına dair dönüşümler irdelenmiştir.

Sivas'ın tarihi, M.Ö. 2600-2000 yıllarına kadar dayanmaktadır.⁵ İsmiyle ilgili birçok rivayet olan şehir, M.S. 395'te Doğu Roma/Bizans ve 1071'de Malazgirt zaferi ile Müslümanların egemenliğine girmiştir.⁶ Yıldırım Beyazıt zamanında Osmanlı egemenliğine geçen şehir, 4-11 Eylül 1919'da Milli Mücadeleye ev sahipliği yapmıştır.⁷ Sivas doğal yapısı ve coğrafi özellikleri itibarıyla, İç Anadolu'nun Yukarı Kızılırmak bölümü ile Karadeniz ve Doğu Anadolu bölgelerinde yer almaktadır.⁸ Sivas'ın topografik durumuna bakıldığında, vilayetin kuzey ve kuzey-doğu bölgelerinde rakımın arttığı görülmektedir. (bk. Ek-4) Arazilerin denizden ortalama 1.000 metre yüksekliğinde ve engebeli olması nedeniyle, vilayette tipik bozkır iklimi görülmekte, kışlar sert, kar yağışlı ve uzun geçmekte, yazlar kısa ve karasal iklim özelliği göstermektedir.⁹ Bölgeden aynı zamanda çeşitli dönemlerde kırılan Kuzey Anadolu Fay Hattı geçmektedir. Fay, 1929 yılında kırılmış ve hasarlar oluşmuştur.¹⁰

Sivas, 1894-1895'de Osmanlı tarımında, ekilen arazi oranında 9., hayvancılıkta da 27. sırada yer almıştır.¹¹ I. Dünya Savaşı öncesinde ise Sivas'ta tarımsal ekim alanı ve üretim miktarlarında değişimler yaşanmıştır.¹² Bu durum Osmanlı genelinde de görülmüştür.¹³ Hayvancılıkta gözlemlenen düşüşün sebebi, Balkan Savaşları ve I. Dünya Savaşı'dır. Milli Mücadele yıllarında ise yıkım ve hasar artmış ve erkek nüfusun azalması başta olmak üzere, ekim alanlarının daralması gibi birçok neticeler doğmuştur.¹⁴ Çalışma, 1923-1938 yılları arasını kapsamakta olup, çalışmanın ilk kısmında 1930'a kadar olan

⁵ Kadri Erdil, *Sivas Rehberi*, Kamil Matbaası, Sivas, 1953, s. 17.

⁶ İsmi Hititlerin kolu Sibasis'na ve Selçuklular'da üç değirmen manasına gelen Sebas kelimesinden geldiği ve Kabira yani şehrin M.Ö. 24'te imar eden, "Öğüst şehri" manasındaki Romalı Sebast'dan türediği iddia edilmiştir; bk. *age.*, s. 20.

⁷ Ömer Demirel, "Sivas" *Diyanet Vakfı İslam Ansiklopedisi*, Cilt 37, Türk Diyanet Vakfı Yayın ve Matbaacılık ve Ticaret İşletmesi, İstanbul, 2009, s. 278.

⁸ *Sivas İl Yılığ*, Sivas Valiliği, Sivas, 1967, s. 57.

⁹ "Sivas" *Türk Ansiklopedisi*, Cilt 29, Milli Eğitim Basımevi, Ankara, 1980, s. 138-139.

¹⁰ "Sivas" *AnaBritanica*, Cilt 19, Ana Yayıncılık A.Ş., İstanbul, 1986, s. 439.

¹¹ Kemal H. Karpat, *Osmanlı Nüfusu (1830-1914) Demografik ve Sosyal Özellikler*, Tarih Vakfı Yurt Yayınları, İstanbul, 2003, s. 255.-257.

¹² Erol Karcı, "Sivas Vilayetinin İdari, Ekonomik ve Sosyal Durumuna Dair Tespitler (1914-1915)", *Halil İnalçık Armağanı-IV*, Tarih Araştırmaları, Doğubatu Yayınları, Ankara, 2017, s. 257.

¹³ Sivas'ta 1909'da 1.347.900 dönüm toplam tahıl üretimi alanı 1913'de 1.790.794 dönüme yükselmiş ve 1914'te 1.781.847 dönüme gerilemiştir. *Osmanlı Dönemi Tarım İstatistikleri 1909, 1913 ve 1914*, Cilt III, Haz. Tefik Güran, Devlet İstatistik Enstitüsü Matbaası, Ankara, 1997. s. 30-160.

¹⁴ *age.*, s. 69.

dönem, Cumhuriyet'in inşası çerçevesinde ele alınırken, 1938'e kadar olan dönem de devletçilik yılları olarak ortaya konulmakta ve dönem boyunca ele alınan tarım ve ekonomi politikaları irdelenmektedir. Esas olarak ise Sivas'ın sosyo-ekonomik yapısının incelenmesi, Atatürk Dönemi'ndeki sosyo-ekonomik yapının anlaşılması için önem arz etmektedir.

Atatürk Dönemi Tarım ve Ekonomi Politikaları

Türkiye Cumhuriyeti, 1923'te, nüfusu ve topraklarının önemli bir kısmını kaybetmiş, sanayisi gelişmemiş, üretimi düşük tarımsal yapı ve yetersiz ulaşım ağı ile nüfusunun tamamına yakını kırsalda yaşayan, sosyo-ekonomik ve siyasi problemleri olan bir toplum devralmıştır.¹⁵ Bu problemler sonucunda tarımda ekilen arazi ve verim düşmüş, nüfus azalmıştır. Cumhuriyet'in ilk yıllarında kişi başına düşen GSMH 65 dolar/108 TL'dir. GSMH'nın %67'sini tarım, %23'ünü hizmet, %10'unu sanayi oluşturmuştur.¹⁶ Kişi başına düşen milli gelirin 1923-1929 yılları arasında yıllık %8,4, 1929-1939 yılları arasında ise %3,5 olduğu görülmüştür.¹⁷ Nüfusun yaklaşık %82'si köylerde yaşamakta ve ancak %11'i okuma-yazma bilmektedir. Savaş sonrasında kalan nüfus, yaşlı ve sakatlardan oluşan yaklaşık 12 milyon kişidir. Ülkede 18-35 yaşları arasındaki erkek nüfus ve kullanılan hayvan sayısı düşmüştür. Üretimin merkezi olan köyler bu yıkımlardan en çok etkilenen alanlar olup, köylülerin %80'i sağlıksız koşullarda yaşamaktadır. Bu yüzden köylünün %14'ü sıtma, %9'u frengi, %70'i bitli olmaya ve tifüze yatkındır. Ulaşım da ise demiryolları yetersiz, karayolları ise çok az ve "keçi geçmez" vaziyettedir. Bu nedenle ürünler bölgeler arasında sevk edilememiş ve kimi dönemler kıtlık yaşanmıştır.¹⁸

Devralınan diğer miras ise mülkiyet yapısı ve üretim ilişkileridir. Doğu ve Güneydoğu Anadolu bölgelerinde yarı feodal bir özellik göstermiş olup üreticiler ortakçı köylülerdir. Orta ve Kuzey Anadolu bölgelerinde orta ölçekli toprak sahipleri mevcut olup, üretim genelde ihtiyaç için yapılmıştır. Batı ve Güney Anadolu'da ise yarı feodal ilişkiler 1920'lerde önemli oranda sürmekte, mülkiyet büyük çiftçi ailelerin ve İngilizler gibi yabancı işletmelerin ellerinde ve üretim ortakçılık ve ücretle sağlanmıştır. Üretim, genel itibariyle verim düşüklüğü, artı ürün azlığı ve ulaşımın eksikliği nedeniyle yiyeceğin temini ve

¹⁵ Nadir Eroğlu, "Atatürk Dönemi İktisat Politikaları" *Marmara Üniversitesi İ.İ.B.F. Dergisi*, Cilt 23, Sayı 2, 2007, s. 64.

¹⁶ İsmail Türk, "Cumhuriyet Dönemi Maliye Politikalarında Aşamalar" *Yeni Forum*, Cilt 14, Sayı 285, Şubat 1993, s. 29; ayrıca bk. *Ekonomik ve Sosyal Göstergeler 1950-2014*, Türkiye Cumhuriyeti Kalkınma Bakanlığı, Ankara, Temmuz 2015.

¹⁷ Pamuk, *age.*, s. 172.

¹⁸ Ali Sarıkoyuncu – Mehmet Kayıran, "Atatürk, Cumhuriyet ve Türk Tarımı: Atatürk'ün Tarım Politikası ve Sonuçları" *Erdem*, Cilt 6, Sayı 31, Eylül 1998, s. 216-217.

geçimi sağlamak için yapılmıştır.¹⁹ 1920'lerin başında Anadolu'da kapitalist ve prekapitalist yapıların iç içe olduğu bir mülkiyet anlayışı ve kırsal yapı gözlemlenmiştir.²⁰

Cumhuriyetin kurucu kadroları bu vaziyet karşısında daha Lozan Konferansı sırasında bir İzmir'de iktisat kongresi düzenlenmeye karar vermiş ve iktisadi düzenin belirlenmesinin yanında, İstanbullu sermaye gruplarıyla da ilişki kurmayı hedeflemiştir.²¹ Kongreye her ilden üçü çiftçi ve birer tüccar, sanayici, işçi, şirket ve banka temsilcilerinden oluşan sekiz delegenin katılması istenmiş ve çiftçiler kongreye katılan ana grubu teşkil etmiştir. Çiftçileri büyük toprak sahiplerinin temsil ettiği kongre, 17 Şubat 1923'te Mustafa Kemal'in açılış konuşmasıyla başlamış ve 4 Mart'ta sonlanmıştır. Mustafa Kemal, iktisadi bağımsızlığın, siyasi bağımsızlık kadar önemli olduğunun altını çizmiş ve kılıçla kazanılan zafer kadar, sabanın zaferini de vurgulamıştır. Aksi durumda mağlubiyetin kaçınılmaz olduğunu ve diğer yandan kılıç kullanan kolun yorulmaya mahkûm olduğunu, üretenin ise her gün güçlenip, refah içinde yaşayacağını belirtmiştir.²² Kongredeki kararlar "Misak-ı İktisadi" başlığı ile yayınlanmış ve Aşar'ın kaldırılacağı belirtilmiştir.²³ Böylece kurulacak Cumhuriyet'in iktisat ve tarım politikası belirlenmiş ve başından itibaren ekonomide özel girişim öne çıkarılmıştır. Bu anlayışın dışına çıkmayan Cumhuriyet hükümetleri, 1920'lerin sonuna kadar bu iktisat politikasını devam ettirmiştir.²⁴

Türk köylüsü, Cumhuriyet'in kurucu kadrosu tarafından çok önemli görülmüş ve bu önemi her ortamda vurgulanmıştır. 1 Mart 1922'de TBMM'nin 3. toplanma yılı açılışındaki konuşmasında Atatürk; "Türkiye'nin sahibi hakikisi ve efendisi, hakiki müstahsil olan köylüdür. O halde herkesten daha çok refah, saadet ve servete müstahak ve elyak olan köylüdür." demiştir.²⁵ O'na göre yedi asırdır her türlü fedakârlığı yapsa da hak ettiği yere kavuşamamış olan Türk köylüsünün hakkının verilmesi çok elzemdir. Bu hususta ilk olarak aşar vergisi,

¹⁹ Mete Tunçay, *T.C.'nde Tek Parti Yönetimi'nin Kurulması (1923-1931)*, 3. Basım, Cem Yayınevi, İstanbul, 1992, s. 190.

²⁰ Güven Gülöksüz – Yiğit Gülöksüz, "Kırsal Yapı" *Cumhuriyet Dönemi Türkiye Ansiklopedisi*, C.5, İletişim Yayınları, İstanbul, 1983, s. 1244.

²¹ Korkut Boratav, *Türkiye'de Devletçilik*, 2. Basım, İmge Kitabevi, Ankara, 2006, s. 35.

²² *Atatürk'ün Söylev ve Demeçleri*, C.2, 5. Basım, Türk İnkılap Tarihi Enstitüsü Yayınları, Ankara, 2006, s. 105.

²³ Güven – Yiğit, agm. s. 1245-1246.

²⁴ Tunçay, *age.*, s. 185.

²⁵ *TBMM Zabıt Ceridesi*, C.18. Birinci Celse, TBMM Zabıt Ceridesi, C.18. Birinci Celse, Türkiye Büyük Millet Meclisi Yayınları, Ankara, 1 Mart 1922, s. 5.

27 Şubat 1925'de kaldırılmıştır.²⁶ Aşar, aynı olarak bitkisel üretimin %10-13'nün alınmasıyla, hayvanlardan ise *ağnam* vergisi alınmıştır. İmparatorluk gelirinin yaklaşık %34-44'ünü oluşturan ve devlet adamları veya mültezimler tarafından toplanan vergiler, zamanla köylü üzerinde baskı ve feodal bir yapıya dönüşmüştür.²⁷ Aşar, sosyo-ekonomik ve mali bir soruna dönüştüğü için köylüyü bu yükten kurtarmak ve kaynaktan feragat etmek gerekmiştir.²⁸

Atatürk Dönemi'nde köylü için yapılan diğer girişimler; kaliteli tohum ve fidan başta olmak üzere alet ve makine alınması için kredi sağlanması, örnek çiftliklerin kurulması ve yurtdışından uzmanlar getirilmesidir.²⁹ 1925'te Anadolu'da keşif yapmak için Sovyetlerden Prof. Zhukovsky'nin heyeti ve 1927'de Alman Prof. Fritz Christiansen Weniger Türkiye'ye getirilmiştir. Alman Profesör 1928'de Ankara'da açılan Yüksek Ziraat Mektebi'nde ders vermiş ve okul 1933'de Yüksek Ziraat Enstitüsü'ne dönüştürülmüştür. Diğer yandan sınai bitkilerinin üretiminin artırılması ve temel ihtiyaçların karşılanması amacıyla şeker gibi ürünlere yönelik fabrikalar açılıp, kredi için bankalar kurulmuştur.³⁰ Bütün bu adımlarla sorunları çözüp, ihtiyaçları karşılamak için daha fazla üretim hedeflenmiştir.³¹ Fakat bu adımlar kısa vadede tarımın yapısal karakterini sadece belirli ölçülerde değiştirebilmiştir.³²

Sivas'ın Nüfus ve Tarımsal Yapısı (1923-1930)

Cumhuriyet'in ilk yıllarına ait nüfus verileri, yaşanan süreçlerden dolayı tahminlerden öteye gidememiştir. 1913'te bugünkü Cumhuriyet sınırları dâhilinde (Hatay hariç) yaklaşık 15.821.000 kişi yaşamaktayken, bu oran 1923'te tahminlere göre 13.093.000'e düşmüştür.³³ İngiliz dışişlerine göre ise 1919'da Osmanlı Asya'sındaki nüfus 21.538.918 kişidir. Bu rapora göre Sivas nüfusu 1.285.000 kişidir.³⁴ Vilayetin idari yapısı 1922'de düzenlenip sancaklar vilayetten

²⁶ Nur Sözen- Mustafa Arlı, "Atatürk, Ulusal Ekonomi ve Tarım" *Atatürk ve Tarım*, Orman Harita ve Fotogrametri Müdürlüğü, Ankara, 1981, s. 57.

²⁷ Donald Quataert, "Osmanlı İmparatorluğu'nda Tarımsal Gelişme" *Tanzimat'tan Cumhuriyet'e Türkiye Ansiklopedisi*, C.6, İletişim Yayınları, İstanbul, 1985, s. 1556.

²⁸ Sözen- Arlı, agm., s. 58.

²⁹ Savaş Durmuş – N. Kemal Aydemir, *Atatürk Dönemi Türkiye Ekonomisi 1923-1938*, Kafkas Üniversitesi İktisadi ve İdari Bilimler Fakültesi Dergisi, Cilt 7, Sayı 12, 2016, s. 160.

³⁰ agm., s. 66-68.

³¹ Aygün Şehirli – Mine Mangır, "Atatürk ve Toplumsal Görüşleri" *Atatürk ve Tarım*, Orman Harita ve Fotogrametri Müdürlüğü, Ankara, 1981, s. 95.

³² Murat Koraltürk, "Türkiye Ekonomisi (1923-1960)" *Türkler Ansiklopedisi*, Cilt 17, Yeni Türkiye Yayınları, Ankara, 2002, s. 584.

³³ *Osmanlı İmparatorluğu'nun ve Türkiye'nin Nüfusu 1500-1927*, Cilt II, Haz. Cem Behar, Başbakanlık Devlet İstatistik Enstitüsü Matbaası, Ankara, 1996, s. 64.

³⁴ *age.*, s. 62.

ayrılmış ve merkez de dâhil olmak üzere vilayet 11 kazadan oluşmuştur. Cumhuriyet döneminde ise Pınarbaşı'nın 1927'de Kayseri'ye, 1934'de Şebinkarahisar'ın Giresun'a, Darendé'nin Malatya'ya, Suşehri ve Koyulhisar'ın da Giresun'dan Sivas'a bağlanmasıyla vilayet idaresi şekillenmiştir.³⁵ Vilayette 1923-1925'de Mümtaz Bey, 1925'de Mehmet Zeki Özener, 1925-1928'de Hilmi Bey, 1928-1935'de Sami Kepenek, 1935'te Akif İyidoğan ve 1935-1938'de Fahrettin Başel valilik yapmıştır.³⁶

Sivas, Milli Mücadele yıllarında büyük halk desteğinde bulunmuş ve Mustafa Kemal'in ilk geldiği andan, ayrılmasına kadar desteğini sürdürmüştür. Nutuk'ta Mustafa Kemal, Sivas halkının kendisine büyük destek verdiğini özellikle vurgulamıştır.³⁷ Vilayet, Cumhuriyet'in ilk yıllarında genel olarak küçük bir Anadolu şehri özelliği göstermiş, tarım dışında sanayi ve diğer üretim alanları neredeyse yok denecek kadar azdır.³⁸ Sivas bu özelliğini 1920'ler boyu korumuştur.

Türkiye'de ilk resmi nüfus sayımı 1927'de yapılmış ve nüfus önceki döneme göre %20 gerileyerek, 13.660.275 kişi olduğu tespit edilmiştir.³⁹ Km²ye ortalama 18 kişinin düştüğü Türkiye, dokuz tarımsal bölge olarak ele alınmıştır.⁴⁰ İç Anadolu bölgesinde yer alan Sivas'ın nüfusu 329.741 kişidir.⁴¹

³⁵ "Sivas" *Türk Ansiklopedisi*, s. 144.

³⁶ "Görev Yapmış Valiler", T.C. Sivas Valiliği İnternet Sitesi <http://www.sivas.gov.tr/gorevyapmis-valiler>, (Erişim Tarihi: 26 Şubat 2021)

³⁷ Mustafa Kemal Atatürk, *Nutuk*, Atatürk Araştırma Merkezi, Ankara, 2012, s. 29.

³⁸ Gülşınar Akbulut, "Sivas Şehri'nin Tarihi Coğrafyası" *CÜ. Sosyal Bilimler Dergisi*, Cilt 35, Sayı 2, Aralık 2009, s. 217-218.

³⁹ Şevket Pamuk, "Son İki Yüzyılda Türkiye'de Gelirin Bölüşümü" *ODTÜ Gelişme Dergisi*, Sayı 40, Ağustos 2013, s. 300.

⁴⁰ *1927 Tarrm Sayımı*, Devlet İstatistik Enstitüsü Matbaası, Ankara, 1970, s 1-3.

⁴¹ Türkiye'de nüfus sayımları 28 Ekim 1927 ve 20 Ekim 1935'te yapılmıştır. Özellikle 1935'teki sayımda nüfusunun yaş oranları, okur-yazarlık durumu, cinsiyet nispetleri, dini ve konuştukları dilleri gibi detaylı bilgiler mevcuttur. Bu anlamda Ankara ve Sivas üzerine, 16 Mart 1927'de Başvekâlet'e sunulmak için deneme nüfus sayımı Merkez İstatistik Daire Müdür Yardımcısı Celal ve Nüfus Genel Müdürü Muttalıp Bey 15 Kasım 10 Aralık 1926 tarihleri arasında Sivas merkezde çalışmaya başlamıştır. Vilayet merkezinde nüfusun birçok yönünün ele alındığı çalışmada kadın nüfusu 15.878, erkek nüfusu 14.986 ve toplamda ise 30.864 kişidir. Nüfusunun yaklaşık %60'ı 25 yaş altında olan vilayette, erkeklerde 11.156, kadınlarda ise 13.799 ve toplamda ise 24.955 kişi okuma-yazma bilmemektedir. Okuma-yazma bilenler kadınlarda 1.187, erkeklerde 4.722 kişi ve toplamda 5.909 kişidir. Sivas merkezde okuma-yazma ortalaması %19'dur. Konuşulan dillerde Türkçe 29.324, Ermenice 1.330, Kürtçe 181 ve diğer dilleri konuşan 29 kişidir. Mensup olunan dinlere bakıldığında 29.402 Müslüman, Ortodoks 35, Protestan 108, Katolik 14 ve Ermeni 1.304 ve Musevi 1 kişidir. Müslüman halkın cinsiyetine bakıldığında 14.226 kadın ve 15.176 erkek mevcuttur. Belirtilmiş olan veriler, 1935'teki özellikle vilayet ve ilçe merkezlerindeki verilerle uyumludur. Nüfusun medeni durumuna göre ayrıntılı bilgi için bakınız: *T.C. Devlet Arşivleri*

26.930 km² olan vilayet, yüzölçümünde 2. sırada yer almıştır. İç Anadolu'da km²'ye 15 kişi düşerken, bu oran Sivas'ta 12'dir.⁴² Sivas'ın nüfus yoğunluğu, yüzölçümünün geniş olması nedeniyle Türkiye ve bulunduğu bölgeye göre düşüktür. 1927'de nüfusun artış hızı bilinmemekle birlikte, 1935 yılına kadar olan dönemde Türkiye'de yıllık artış %2.1 iken, Sivas %2,6 artışla Türkiye'yi geçmiştir.⁴³ Vilayette, şehir merkezlerinde 57.053, kırsalda 272.683 kişi yaşamış, köylü nüfusu vilayet nüfusunun %83'ünü oluşturmuştur. Bu oran Türkiye'de %76'dır. Vilayette merkez kaza dışında, Şarkışla, Hafık, Darende, Divriği, Zara, Kangal, Gürün ve Yıldızeli ilçeleri vardır. Vilayetin nüfus oranları incelendiğinde, öncelikli olarak Sivas'ın kuzey ve kuzey-doğu alanları olan dağlık bölgeleri ile arazileri düz ve geniş olan alanlarında nüfus yoğunluğunun düşük olduğu görülmüştür. (bk. Tablo Ek 1) Genel olarak batı bölgelerinde nüfusun yoğunluğu yüksektir. İlçeler içinde ise en fazla köylü oranına (%96) Hafık sahiptir. Nüfus yoğunluğu ise km²'ye 16 kişinin düştüğü Yıldızeli'nde fazladır.⁴⁴ Vilayetteki nüfus oranları incelendiğinde çıkarılacak diğer sonuç, şehre göçün kısıtlı olduğu dönemde yaşanan savaşlar nedeniyle erkek nüfusun bazı ilçe merkezleri dışında genel olarak az olmasıdır. (bk. Tablo Ek 1) Bu durum aynı şekilde Türkiye genelinde erkek ve kadın nüfusu oranlarıyla benzeşmektedir. Savaşlar sonucunda, vilayetin merkez nüfusu 1830'da 40.000, 1890'da 43.000, 1912'de 60.000 iken, 1927'de 29.706 kişiye düşmüştür.⁴⁵

Savaşların nüfusa olan diğer etkisi göçtür. Lozan Barış Antlaşması sonrasında Yunanistan'la mübadele konusunda 1920'lerin sonunda anlaşılmış ve Türkiye'den 149.851 kişi Yunanistan'a göçmüştür. Türkiye'ye göçler ise Osmanlı'nın kaybettiği topraklardan olmuştur.⁴⁶ 1927'de 504.964 göçmen gelirken, 149.851 gayrimüslim göçmüştür. Göçmenlerin %61.1'i Yunanistan'dan, %17.2'si Yugoslavya'dan, %16.3'ü Bulgaristan'dan ve %5.4'ü de Romanya'dan gelmiştir.⁴⁷ Özellikle Lozan sonrası Sivas'taki mübadillerin

Başkanlığı Cumhuriyet Arşivi, Muamelat Genel Müdürlüğü (BCA), 30.10.0.0/25.145.4. 23.11.1926; BCA, 30.10.0.0/25.145.12, 16.03.1927; BCA, 30.10.0.0/25.145.13, 16.03.1927.

⁴² İç Anadolu'nun nüfusu 3.499.750 kişi, yüzölçümü 228.791 km²'dir. *1927 Umumi Nüfus Tahriri Vilayet, Kaza Şehir ve Köy İtibariyle Türkiye Nüfusu*, Başvekâlet Merkezi İstatistik Müdüriyeti Umumisi, Türk Ocakları Merkez Heyeti Matbaası, Ankara, 1928, s. 7.

⁴³ Akbulut, agm., s. 85.

⁴⁴ *1927 Umumi Nüfus Tahriri Vilayet, Kaza Şehir ve Köy İtibariyle Türkiye Nüfusu*, s. 25.

⁴⁵ Behar, age., s. 33.

⁴⁶ Türkiye'ye 1923'de 196.420, 1924'te 208.886, 1925'te 39.634, 1926'da 32.852, 1927'de 27.172, 1928'de 40.570, 1929'da 19.133, 1930'da 13.694, 1931'de 11.648, 1932'de 11.603, 1933'te 25.656, 1934'te 34.057, 1935'te 50.719, 1936'da 33.074, 1937'de 26.752 ve 1938'de 29.678 kişi göçmüştür. Cevat Geray, *Türkiye'den ve Türkiye'ye Göçler ve Göçmenlerin İskânı (1923-1960)*, Kalan Yayınları, Ankara, 2019, s. 18.

⁴⁷ age., s. 21.

önemli kısmını Manastır'dan gelenler ve özellikle erkekler oluşturmuştur.⁴⁸ Sivas, Osmanlı Dönemi'nde kozmopolit yapıya sahip iken, yaşanan savaşlar ve göçlerle Cumhuriyet Dönemi'nde homojenleşmeye başlamıştır. 19. yüzyıl sonunda nüfusun %32.8'i gayrimüslim iken bu oran 1927'de %5.1'e gerilemiştir.⁴⁹ Aynı zamanda vilayete doğu ve batıdan muhacir ve mülteciler de gelmiştir. 1929'da İçişleri Bakanı Şükrü Bey Sivas'a yaptığı ziyarette, aynı yıl itibarıyla göçmenlerin iskân işlerinin tamamlandığını ve gerekli kolaylıkların sağlandığını raporlamıştır.⁵⁰ 1924'ten 1933'e kadar Sivas'a yerleştirilen mübadiller Cevat Geray'a göre 486 aile ve 1918 kişidir. Ailelere 288 ev, 25.636 dönüm arazi verilmiştir.⁵¹ Fahreddin Başel, 11.086 kişinin Şark'tan ve mübadeleden 6.604 muhacir ve mültecinin yerleştirildiğini belirtmiştir. Vilayet genelinde 172.820 dekar arazi, 25 dükkân ve 2442 hane, 17.690 kişiye verilmiştir. Göçmenler daha çok Sivas merkez, Suşehri ve Şarkışla'ya yerleştirilip, en çok arazi Suşehri ve Şarkışla'da verilmiştir.⁵² Göçmenler genelde tarıma elverişli arazilere yerleştirilmiş ve üretimi artırmışlardır. Türkiye genelinde ise mübadele göçmenlerine ve topraksız köylülere 1923 ile 1938 yılları arasında devlete ait mera arazilerinden 3.7 milyon dönüm dağıtılmıştır.⁵³ Genel olarak ise Cumhuriyet döneminde göçmenler Ortodoks-Rum cemaatine mensupken, gelenler Müslüman-Türklerdir.⁵⁴

Nüfusun sağlık durumuna bakıldığında, vilayet genelinde birçok salgın hastalık ve sakatlığın olduğu gözlemlenmiştir. Anadolu'nun genelinde olduğu gibi vilayette de mikrobik hastalıklar olmak üzere, humma, sıtma, frengi ve trahom gibi bulaşıcı hastalıklar tespit edilmiştir. Sıtma daha çok Kızılırmak vadisinin iki yakasında, Suşehri Endires ovası, Koyulhisar Kelkit vadisiyle Divriği ve Zara ilçelerinde göz hastalığı olan trahom I. Dünya Savaşı'ndan beri varlığını sürdürmüş, Sivas ve Kızılırmak'ın güney bölgelerinde frengi hastalığı,

⁴⁸ Mahmut Şener, *20.Yüzyılın İlk Çeyreğindeki Göçler ve Anadolu'nun Sosyo-Kültürel Yapısına Etkileri: Sivas Örneği*, İstanbul Üniversitesi – Sosyal Bilimler Enstitüsü, (Yayınlanmamış Doktora Tezi), İstanbul, 2021, s. 315.

⁴⁹ Behar, *age.*, s. 64.

⁵⁰ *BCA*, 30.10.0.0/12.73.6, 21.06.1929.

⁵¹ Geray, *age.*, s. 87.

⁵² Şark'tan gelen 14.083 kişinin; 9000'ü merkeze, 1005'i Hafık'e, 434'ü Gürün'e, 904'ü Şarkışla'ya, 236'sı Kangal'a, 1772'si Suşehri'ne, 434'ü Yıldızeli'ye, 150'si Divriği'ye ve 144'ü Zara'ya yerleştirilmiştir. Mübadele ile gelen 6.604 kişinin; 211'i merkeze, 116'sı Hafık'e, 58'i Gürün'e, 1010'u Şarkışla'ya, 40'ı Kangal'a, 3053'ü Suşehri'ne, 196'sı Yıldızeli'ye, 677'si Divriği'ye ve 800'ü Zara'ya yerleştirilmiştir. Fahreddin Başel, *Sivas Bülteni*, Kamil Kitab ve Basımevi, Sivas, 1935, s. 145.

⁵³ İsmail Cem, *Türkiye'de Geri Kalmışlığın Tarihi*, 10. Basım, Cem Yayınevi, İstanbul, 1989, s. 298.

⁵⁴ Seyfi Yıldırım, "Cumhuriyet Dönemi Nüfus Politikaları Çerçevesinde Göç ve Göç Politikaları (1921-1960)", *Türkiyat Araştırmaları*, Sayı 24, Bahar 2016, s. 274.

vilayetin, yolların kesiştiği bir noktada olması nedeniyle her yerde görülmüştür. 1926'da oluşturulan Frengi Mübadele Kurulu; merkez kaza, Karaçayır, Ulaş, Kayadibi, Hafik, Şarkışla, Yıldızeli ve Kangal'da teşkilatlar kurmuştur.⁵⁵ 21 Haziran 1929'da İçişleri Bakanı, vilayetteki sağlık durumuyla ilgili yaptığı değerlendirmede, frengi ve cüzzam gibi hastalıkların vilayet halkının sağlığını tehdit ettiğini, yapılan taramalarda yüz bin kişiden dört binine hastalığın sirayet ettiğini ve köylerde durumum daha ağır olduğunu vurgulamıştır. Frenginin vilayetin her yerinde görüldüğünü, cüzzamın ise merkezde yüz elli kişide tespit edildiğini ve bu oranın normalden çok yüksek olduğu için acil önlem alınması gerektiğini belirtmiştir. Diğer yandan karahumma, dizanteri ve “ema tufeylatı”nın görüldüğünü açıklamıştır. Bakan, Sivas belediyesinin gerekli altyapı çalışmalarını yapsa da eksikliğin olduğunu ve bunun dışında hekim ve gerekli sağlık kurumu eksikliklerinin acilen giderilmesini tavsiye etmiştir.⁵⁶ Sağlık Bakanı'nın, İçişleri Bakanlığı'na sunduğu 22 Temmuz 1929 tarihli raporda ise Sivas'ta görülen hastalıklarla mücadele edilip İstanbul'dan tabipler getirildiği; hastalıkların tabip ve altyapı eksikliğinden kaynaklandığı ve hastalıkların azaltılması için ise temiz su kullanmanın şart olduğu ve eksikliğin belediyenin altyapıyı tamamlamasıyla biteceği belirtilmiştir.⁵⁷ İçişleri Bakanı'nın Başbakanlığa sunduğu raporda ise özellikle sağlık konusunda mücadele edildiği vurgulanmıştır.⁵⁸ Genel olarak 1930 öncesinde Sivas nüfusuna bakıldığında, nüfusun genç ve kırsalda yaşadığı, geçmiş savaşların nüfusu olumsuz etkilediği, vilayette birçok salgın ve diğer hastalıkların olduğu ve bunlarla mücadele edildiği anlaşılmıştır.

Türkiye'nin coğrafi yapısı ve konumu birçok konuyu olduğu gibi tarımsal yapı ve üretimini belirlemiştir. Üretimde kara saban ve döven gibi eski alet ve tekniklerin kullanılması Sivas tarımında da yaygındır.⁵⁹ Coğrafyası yaklaşık 800 ile 1780 metre yüksekliğinde ve engebeli araziler ve yaylalardan oluşan Sivas'ın, soğuk ilkim yapısı ve faklı tarım jeolojisine sahip olması tarımsal üretimi etkilemiştir.⁶⁰ Vilayette tarım, meteorolojik etkilere açık ve soğuk iklim şartlarına göre şekillenmiştir.⁶¹ 1929'da Sivas'a ziyarette bulunan İçişleri Bakanı, tarımda

⁵⁵ Başel, *age.*, s. 147-149.

⁵⁶ *BCA*, 30.10.0.0/12.73.6, 21.06.1929, s. 2-3.

⁵⁷ *BCA*, 30.10.0.0/177.220.8, 22.07.1929. s. 2-3.

⁵⁸ İçişleri Bakanı, Kayseri ve Sivas'ı ele aldığı raporunda, bölgede asayişin ve tarımsal verimin, yaşanan ufak sağlık ve afet problemleri dışında, iyi olduğunu belirtmiştir. *BCA*, 30.10.0.0/64.432.8, 06.07.1929. s. 1.

⁵⁹ Adnan Mahiroğlu, “Cumhuriyet'ten Günümüze Sivas'ta Ekonomik Yapı ve İstihdam” *C.Ü. İktisadi ve İdari Bilimler Dergisi*, Cilt 10, Sayı 1, 2009, s. 177.

⁶⁰ Mehmet Metin Gezer, *Cumhuriyet'in Temellerinin Atıldığı Şehir*, 2. Basım, Berikan Yayınevi, Ankara, 2017, s. 31.

⁶¹ Başel, *age.*, s. 112.

verimin iyi olduğunu, fiyatların bolluktan dolayı düştüğünü, hayvancılıkta ise sun'ı üretim ve tohumlamada iyileştirmelerin devam ettiğini, fakat bölgede gerçekleşen sellerle yol ve köprülerin hasar gördüğünü açıklamıştır.⁶²

Sivas nüfusunun 1927'de 246.358'i çiftçi, 41.709'u çiftçi ailesidir. Toplamda ise 329.741 kişidir.⁶³ Nüfusunun %74.7'si çiftçi ailelerden oluşan vilayet, Türkiye ortalamasının yaklaşık %10 üstündedir. Her çiftçi aileye 5.9 nüfus, 23.9 dönüm arazi, 2.9 çift hayvanı ile çeki ve kümes hayvanı dışında 15.50 hayvan düşmüştür. Bu oranlar hem Türkiye, hem sekizinci bölgeden fazladır.⁶⁴ Vilayet ekonomisinin Türkiye'nin diğer bölgelerine göre daha fazla tarıma dayanması, emek verimliliğinin Türkiye ortalamasından düşük olduğunu göstermiştir. Sivas, tahıl üretiminde Türkiye'nin önemli merkezlerinden biri olmuştur. Buğday, 1927'de Türkiye'de 13.331.508 kental üretilmiş, Sivas 508.016 kental üretimle beşinci, arpa ise Türkiye'de 6.292.807 kental üretilmiş ve Sivas 169.026 kental üretimle on dördüncü sırada yer almıştır.⁶⁵ Arazilerinde tahıl 969.874 dönüm (%97.5), baklagiller 20.973 dönüm (%2.1) ve sınai bitkileri ise 3.496 dönüm (%0.4) yer kaplamıştır. Vilayet arazilerinin %3.07'si (829 km²) ekilirken bu oran Sekizinci Bölge'de %3.50 ve Türkiye'de ise %4.47'dir.⁶⁶ Vilayette, üretimde buğday 74.982 hektar ve 508.016 kentalle ilk sırada yer almıştır. Sivas'ta bir hektardan 6.77 kental, sekizinci bölgede 6.35 ve Türkiye'de 5.46 kental elde edilmiştir. Buğday verimliliği bölge ve Türkiye'den yüksek olan vilayette, tahıl üretiminden yıllık 7.101.990 lira, baklagillerden 119.675 lira ve sınai bitkilerinden 21.939 lira elde edilmiştir. 7.243.604 liralık toplam tarım gelirinin yaklaşık %98'ini tahıllar, %2'sini baklagiller ve sınai bitkileri oluşturmuş ve bu da vilayette nitelikli üretimin düşük olduğunu göstermektedir.⁶⁷ Türkiye geneline göre tarımında tahıllar açık ara daha fazla gelir kaynağını oluşturmuştur.⁶⁸ Tahılların içinde ise buğday öne çıkmıştır. Buğday; Şarkışla'da 202.170, Hafik'te 51.003, Darende'de 26.398, Divriği'de 38.601, Zara'da 98.581, merkezde 98.581,

⁶² *BCA*, 30.10.0/12.73.6, 21.06.1929, s. 1.

⁶³ Türkiye'de 13.660.275 kişinin 10.354.396'sı kırsalda yaşamış ve 9.145.008'i çiftçilikle uğraşmıştır. 1.751.239 çiftçi aile, nüfusun %67.7'sini oluşturmuştur. Aile başına 25 dönüm ekilen arazi, 2 çeki hayvanı ve 15 kümes ve çeki hayvanı hariç hayvan düşmüştür. *1927 Tarım Sayımı*, s. xiv.

⁶⁴ Nüfusunun %72.3'i çiftçi ailelerden oluşan sekizinci bölgede; Sivas, Elazığ, Amasya, Tokat, Sivas, Şebinkarahisar ve Malatya yer almıştır. *Age.*, s. 3.

⁶⁵ Türkiye'de 1927'de buğday 22.383.714 dönüm ve arpada 10.103.598 dönüm ekilmiştir. *Age.*, s. xv.

⁶⁶ *age.*, s. 7.

⁶⁷ Sivas'ta 1927 yılında 71.771.711 kg tahıl, 1.104.034 kg baklagiller, 351.659 kg sınai bitkileri olmak üzere toplam 73.227.404 kg tarımsal üretim yapılmıştır. *Age.*, s. 10.

⁶⁸ Türkiye tarımında gelirin %69.60'ını tahıllar, %3.14'ünü baklagiller ve %27.26'sını sınai bitkileri oluşturmuştur. *Age.*, s. xviii.

Kangal'da 93.947, Gürün'de 30.137 ve Yıldızeli'de 72.915 dönüm ekilmiştir. Fiziki yapısı göz önüne alındığında güney, batı ve merkez bölgelerde olmak üzere, en fazla ekim Şarkışla'da yapılmış, en fazla verim Zara'dan alınmıştır. 98.581 dönümden 16.004.533 kg ürün üretilmiştir.⁶⁹ Vilayette baklagiller ve sınıai bitkileri sınırlı üretimi ise tahıl ürünlerinin ekimine paralel olarak dağılmıştır.⁷⁰

I. Dünya Savaşı'nın ardından sanayi alanındaki gelişmelerle birlikte tarımdaki fiyatların düşmesi ABD gibi gelişmiş Batı ülkelerinde ani ve büyük ekonomik daralmalara neden olmuştur. 1929'da Wall Street'te işlem gören New York Borsası'nın değerinin 24 Ekim'de değer kaybetmesiyle kriz zirve yapmıştır. Yaşanan kriz tarım ürünlerine olan talebi azaltmış, fiyatları düşürmüştür.⁷¹ Krizin Türkiye'ye yansımaları, tarımsal üretimin ve ücretlerin düşmesi şeklinde olmuştur.⁷² Üretim artışı tekrar sağlansa da üretim kıymeti dönem sonuna kadar aynı kalmıştır.⁷³ Özellikle tahıl fiyatları 1928-1929'dan 1932-1933'e kadar yaklaşık olarak %60 oranında düşmüştür.⁷⁴ 1927 ve 1928 yıllarındaki kurak sezon ise, üretimi ve ihracatı daha da düşürmüştür.⁷⁵ Verilere bakıldığında, 1926'da Türkiye'de 4.853.295 ton ürün ve 5.611.051 hektar ekim alanı olan tahıllar, 1927'de %50.54 düşerek 2.400.263 tona gerilemiştir. Bu düşüşler baklagillerde %53.37 ve sınıai bitkilerinde %35.68 düzeyinde olmuştur.⁷⁶ Yaşanan olumsuzluklara rağmen Türkiye ve Sivas'ta üretim artışını sürdürmüştür.⁷⁷

⁶⁹ *age.*, s. 32.

⁷⁰ *age.*, s. 63-73.

⁷¹ Gülay Sarıçoban, "Atatürk Döneminde (1923-1938) Türkiye Ekonomisi" *Selçuk Üniversitesi Sosyal Bilimler Enstitüsü Dergisi*, Sayı 44, 2020, s. 233.

⁷² *Tarım İstatistikleri 1928-1936*, Başvekâlet İstatistik Umum Müdürlüğü, Mehmet İhsan Matbaası, Ankara, 1937, s. 195-196.

⁷³ Türkiye'de buğdayın kilosu; 1925'de 14, 1926'da 13, 1927'de 12, 1928'de 13, 1929'da 12, 1930'da 7, 1931'de 4, 1932'de 4, 1933'de 4, 1934'te 4, 1935'te 5, 1936'da 6 ve 1937'de ise 6 kuruştur. Genel olarak hububatta fiyatlar 1914'den 1935'e %647 artmıştır. *Tarım İstatistikleri 1934-1937*, Başvekâlet İstatistik Umum Müdürlüğü, Recep Ulusoglu Basımevi, Ankara, 1939, s. 517.

⁷⁴ Pamuk, *age.*, s. 173

⁷⁵ Koraltürk, *agm.*, s. 588.

⁷⁶ *Tarımsal Göstergeler 1923-1998*, Başbakanlık Devlet İstatistik Enstitüsü, Devlet İstatistik Enstitüsü Matbaası, Ankara, 2001, s. 32-52.

⁷⁷ Tahıl Türkiye'de 1925'de 3.496.750 tondan 1938'e 8.303.077 tona yükselmiş, üretim alanı 4.768.818 hektardan 7.314.145 hektara çıkmıştır; *bk. age.*, s. 4.

Sivas		Buğday	Arpa	Nohut	Mercimek	Patates	Pancar
1927	Hek.	68.791	5.349	27.7	343	196	24.9
	Ton	50.801	1.091	15.5	182.5	261.4	21.7
1928	Hek.	101.500	26.300	100	400	-	-
	Ton	110.523	33.790	35	212	-	-
1929	Hek.	116.200	20.400	100	200	-	-
	Ton	100.411	18.288	99	166	-	-
1930	Hek.	131.200	60.800	100	200	200	-
	Ton	91.448	24.879	55	328	607	222

Tablo 1- 1927'den 1930'a Sivas'ta üretilen bazı tahıl, baklagiller ve sınai ürünler⁷⁸

Sivas'ta öne çıkan ürünlerin verildiği tabloya bakıldığında, 1927'den 1928'e üretim alanı ve miktarının önemli oranda arttığı görülmektedir. 1927'deki kurak sezonun etkilerinin kısa süre içinde giderilmesiyle birlikte artışlar 1930'a kadar devam etmiş ve en çok artış arpada olmuştur. Bu dönemde tarımda arazilerin işletilmesinde kas gücü ve çeki hayvanları kullanılmıştır. 1927'de Sivas'taki çeki hayvanları; öküz 85.255, manda 4.186, at 2.586, kısırak 2.981 ve katır 607 olmak üzere toplam 95.615'tir.⁷⁹ Vilayette çeki ve kümes hayvanları dışında 649.311 hayvan bulunmaktadır.⁸⁰ Bu veriler tarımdaki makineleşme hakkında ipuçları vermiştir. Türkiye'de bu dönemde toplam 1.413.509 tarım aleti ve 15.711 traktör gibi diğer makineler, sekizinci bölgede toplam 139.254 tarım aleti ve 298 traktör ve diğer makineler, Sivas'ta ise toplam 36.308 tarım aleti ile 82 traktör ve

⁷⁸ Bk. *1927 Tarım Sayımı*, s. 32; *Tarım İstatistikleri 1928-1934*, Başbakanlık İstatistik Genel Direktörlüğü, Ulus Basımevi, Ankara, 1936, s. 14-92.

⁷⁹ *Tarımsal Göstergeler 1923-1998*, s. 88.

⁸⁰ *1927 Tarım Sayımı*, s. 14.

diğer makineler kullanılmıştır. Bu veriler bölgede makineleşmenin düşük olduğu ve üretimin kas gücüne dayandığını kanıtlamaktadır.⁸¹

Tarımın bileşeni olan hayvancılık ise Türkiye'de ve Sivas'ta önemini korumuş ve gelişmeye devam etmiştir. Sivas'ta 1930'da 530.728 küçükbaş ve 137.044 büyükbaş hayvan mevcuttur.⁸² Toplam hayvan Türkiye'de 1930'da 28.328.782, Sivas'ta ise 690.686'dır.⁸³ Vilayette koyunculuk yaygın olup onu inekçilik izlemiştir. Hayvancılık vilayetin orta, güney ve batı bölgelerinde yoğun olarak yapılmıştır. Hayvan üretimindeki artış tarımın aksine daha istikrarlıdır. Genel olarak 1920'lerin sonuna gelindiğinde kurak sezon ve ekonomik buhran dışında, tarımsal üretim ve nüfus artışı devam etmiş ve önceki dönemin olumsuz etkileri silinmeye başlanmıştır. Sivas'ta nüfusun büyük bölümünün kırsalda yaşadığı ve tarımla ilgilendiği anlaşılmıştır. Aynı zamanda vilayet ekonomisinin tipik tarım ekonomisine dayandığı ve eski usullerin kullanıldığı, hayvancılıkta ise yerli ırkların beslendiği görülmüştür.⁸⁴ Döneme genel olarak bakıldığında 18 Aralık 1924'te Erzincan ve 19 Mayıs 1929'da Suşehri merkezli olmak üzere depremler de yaşanmış ve 1924'te 32, 1929'da ise 56 kişi ölmüştür.⁸⁵

Devletçilik Siyasetine Geçilen Dönemde Sivas'ın Tarım ve Nüfus Durumu (1930-1938)

1930'ların başı Türkiye'de ekonomik bunalımın izlerinin görüldüğü, iktisadi kalkınma ve toplumun medeni seviyeye ulaştırılmasının ana hedef olarak benimsendiği dönem olmuştur. Devlet ekonomide korumacı ve girişimci bir iktisat politikası benimsemiş, kültürel ve toplumsal alanlarda yeniliklere girişmiştir.⁸⁶ Sanayileşmede temel ihtiyaçların karşılanması, ülkenin emperyalist baskılardan kurtarılması ve sanayi toplumuna geçilmesi amaçlanmıştır.⁸⁷ Uygulanan içe dönük ve kendine yeten iktisat politikası dünyadaki genel iktisadi eğilimlerle paralellik göstermiştir.⁸⁸ Yeni dönemde Cumhuriyet yönetimi korumacı bir eğilimi benimseyip, devletçilik vasıtasıyla sanayileşmeyi

⁸¹ *age.*, s. 15.

⁸² Türkiye'de 1930'da 21.624.427 küçükbaş, 5.363.071 büyükbaş hayvan, binek hayvan 28.328.803 tane olup Sivas'ta ise 1930'da toplam hayvan 690.686 tanedir. *Hayvanat İstatistiği*, Başvekâlet İstatistik Umum Müdürlüğü, İstanbul Marifet Matbaası, Ankara, 1932, s. 14.

⁸³ *age.*, s. 15.

⁸⁴ Mahiroğlu, agm., s. 178.

⁸⁵ Bunun için bk. *BCA*, 30.10.0.0/119.837.2. 18.12.1924; *BCA*, 30.10.0.0/117.818.26, 25.05.1929.

⁸⁶ Koraltürk, agm., s. 588.

⁸⁷ Serdar Şahinkaya, *Gazi Mustafa Kemal ve Cumhuriyet Ekonomisinin İnşası*, 2. Basım, ODTÜ Yayıncılık, Ankara, 2009, s. 30.

⁸⁸ Pamuk, agm., s. 313.

hedeflemiştir.⁸⁹ Nüfusun hala önemli bölümünün köylerde yaşadığı bir dönemde Atatürk, köylerin milli ekonomiye katkısının artması için köycülüğü CHP ve halkevleri programına yerleştirmiştir. Bunun yanında 1933-1934'te ihtiyaçlarını karşılayan ve modern zihniyete sahip ideal köy planı yapılmış fakat uygulanamamıştır.⁹⁰ Sivas ise bu dönemde başta demiryollarında olmak üzere nüfus, tarım ve nispeten sanayi alanlarında gelişmeler yaşamıştır.⁹¹ Demiryolları ilk olarak 30 Kasım 1929'da Gemerek'e ulaşmış ve Atatürk açılış için çektiği telgrafta, gerek Cumhuriyet ve gerekse Sivas halkı için bunun çok önemli olduğunu vurgulamıştır.⁹² 1 Ocak 1930'da Şarkışla'ya varan demiryolları, 30 Ağustos gibi önemli bir tarihte Sivas merkeze ulaşmıştır.⁹³ Açılışta konuşan Başvekil İsmet İnönü, eleştirilere cevap vermiş, trenin Sivas'a gelmesinin istiklal için çok önemli olduğunu, bu hatlar zamanında yapılmış olsa Milli Mücadele'nin seyrinin daha erken değişeceğini savunmuştur. Diğer yandan bunun bölge halkının refahı için de önemli olduğunu söylemiştir.⁹⁴ Sivas-Samsun hattı 28 Kasım 1932'de tamamlanmış,⁹⁵ doğuya giden hattın son istasyonu yani Divriği bölümü 2 Ekim 1937'de açılmıştır.⁹⁶ Genişleyen bu hatlarla birlikte Türkiye genelinde 1928'de 4.986.000 olan yolcu sayısı 1938'de 23.402.000'ne çıkmıştır.⁹⁷ Bu gelişmeler ilerleyen dönemlerde vilayette şehirleşme ve üretimin pazara yönelmesi hızlandırmıştır.

1927'de 13.648.270 olan genel nüfus, 1935'te 2.509.748 kişi (%18.4) artarak 16.158.018'e ulaşmıştır.⁹⁸ Sivas'ın 1927'de yüz ölçümü 26.930 km² iken, idare yapısındaki değişiklik ile 1935'de 26.740 km²'ye gerilemiş, nüfusu 329.741'den 432.996'ya çıkmıştır. Vilayette 367.878 kişi (%84.9) köylerde, 65.118 kişi (%15.1) ise kentlerde yaşamış ve km²'ye 16 kişi düşmüştür. 1935 yılında

⁸⁹ agm., s. 309.

⁹⁰ Şahin, *age.*, s. 227.

⁹¹ Mustafa Ökmen, "Sivas'ta Kentsel Gelişme" *C.Ü. İktisadi ve İdari Bilimler Dergisi*, Cilt 2, Sayı 1, 2001, s. 249.

⁹² *BCA*, 30.10.0/152.75.20, 30.11.1929, s. 2.

⁹³ *BCA*, 30.10.0.0/152.76.1, 01.01.1930.

⁹⁴ "Milli Devlet İçin Şimendifer", *Hakimiyeti Milliye*, 31 Ağustos 1930, s. 1.

⁹⁵ *BCA*, 30.10.0.0/152.76.18, 28.11.1932.

⁹⁶ *BCA*, 30.10.0.0/152.76.34, 02.10.1937.

⁹⁷ "Yolcu Taşıma İstatistikleri", *TCDD Taşımacılık Resmî İnternet Sitesi*

<https://www.tcddtasimacilik.gov.tr/sayfa/istatistikler>, (Erişim Tarihi: 26 Şubat 2021)

⁹⁸ Türkiye'de 1935'te erkeklerde nüfus artışı %20.9, kadınlarda ise %16.0'dır. Nüfusun %51.9'unu kadınlar, %48.1'i de erkekler oluşturmuştur. Türkiye nüfusunun %76.5'i yani 12.355.376 kişisi köylerde, %23.5'i yani 3.802.642 kişisi de şehirlerde yaşamıştır. 762.736 km² yüzölçümüne göre km²'ye 21 kişi düşmüştür. *1935 Genel Nüfus Sayımı Türkiye Nüfusu*, Başbakanlık İstatistik Genel Direktörlüğü, C.60, Hüsnütabiat Basımevi, İstanbul, 1937, s. 5.

Türkiye'deki köylülük oranı %0.5 azalmış iken Sivas'ta %1.9 artmıştır. En fazla köylülük oranı yine %96 ile Hafık'tedir.⁹⁹ Nüfusun cinsiyet dağılımında şehirlerde erkek nüfusu daha belirgin olarak önde ve kırsalda hala kadınlar fazladır. Sivas nüfusunda 211.794 erkekten (%2.7) 5.712'si, kadınlarda ise 220.839 kişiden (%2.0) 4.373'ü engellidir.¹⁰⁰ Türkiye genelinde engellilik oranı olan %2.0, Sivas'ta %2.3 ile aşılmış ve toplamda 10.085 kişinin engelli olduğu görülmüştür.¹⁰¹ Sivas ve Türkiye'de en çok görülen engellilik durumu bir ayağın total olmasıdır.¹⁰² Bu dönemdeki sayımda nüfusun medeni hali de ayrıntılı olarak verilmiş, sayıma göre gerek bekâr nüfusta erkeklerin çok olması gerekse evlilik ve dul olma durumlarında kadınların fazla olması Türkiye ile paralellik göstermiştir.¹⁰³

Medeni Hal	Mutlak Rakamlar			Nispet (%)		
	Erkek	Kadın	Toplam	Erkek	Kadın	Toplam
Bekâr	126.759	104.551	231.310	59.9	47.3	53.5
Evli	81.663	89.960	171.623	38.5	40.7	39.7
Dul	2.674	24.944	27.618	1.3	11.3	6.4
Boşanmış	208	590	798	0.1	0.3	0.1
Meçhul	490	794	1.284	0.2	0.4	0.3
Toplam	211.794	220.839	432.633	100	100	100

Tablo 2- 1935 Yılında Sivas Nüfusunun Medeni Durumu¹⁰⁴

Yukarıdaki tablo incelendiğinde öncelikli olarak kadınların erken yaşta evlendirilmesi gibi nedenlerden dolayı bekârlık oranlarının düşük olduğu ve nüfusun çok genç olması nedeniyle bekârların genel nüfusta çoğunluğu oluşturduğu sonucuna varılabilir. Dul kalma oranının kadınlarda fazla olmasını, hem kadınların yaşam sürelerinin uzun olmasıyla hem de erkeklerin dul kaldıktan sonra tekrar evlenme oranlarının fazla olmasıyla açıklamak mümkündür.

⁹⁹ 1935 Genel Nüfus Sayımı Türkiye Nüfusu, s. 17-19.

¹⁰⁰ Türkiye'de 7.936.512 erkeğin %2.4'ü olan 186.817 kişi ile 8.220.938 kadından %1.6 yani 128.860 kişisi engellidir. *age.*, s. 46.

¹⁰¹ 1935 Genel Nüfus Sayımı Sivas Vilayeti, Başbakanlık İstatistik Genel Direktörlüğü, Cilt 51, Hüsnütabiat Basımevi, İstanbul, 1937, s. 96.

¹⁰² 1935 Genel Nüfus Sayımı Türkiye Nüfusu, s. 47-49.

¹⁰³ Türkiye'de erkeklerin %58.6'sı bekâr, %39.8'i evli, %1.4'ü dul, %0.2 boşanmış ve %0.02'nin medeni durumu bilinmemektedir. Kadınların ise %46.1'i bekâr, %40.2'si evli, %12.8'i dul, %0.4'ü boşanmış, %0.5'inin medeni durumu bilinmemektedir. *age.*, s. 55.

¹⁰⁴ 1935 Genel Nüfus Sayımı Sivas Vilayeti, s. 96.

Yaş Grubu	Mutlak Rakamlar			Nispet (%)		
	Erkek	Kadın	Toplam	Erkek	Kadın	Toplam
0-25 Yaş	136.675	117.429	254.105	64.6	53.2	58.8
25-49 Yaş	55.407	71.354	126.761	26.1	32.3	29.3
50-74 Yaş	17.086	28.589	45.675	8.0	13.0	10.5
75 ve daha fazla Yaş	2.268	2.922	5.190	1.1	1.3	1.2
Yaşı Meçhul	358	545	903	0.2	0.2	0.2
Toplam	211.794	220.839	432.633	100	100	100

Tablo 3- 1935 Yılında Sivas Nüfusunun Yaş Dağılımı¹⁰⁵

Tablo 3 incelendiğinde Sivas nüfusunun genç olduğu, orta yaş ve üstünde nüfus yoğunluğunun az olduğu anlaşılmaktadır. Diğer yandan erkek nüfusunun yaşlara göre dağılımının kadınlara nispeten orantısız olduğu görülmüştür. Kadın nüfusunun orta ve ilerleyen yaş gruplarında daha fazla olması, yaşam sürelerinin erkeklerden uzun olduğunu göstermiştir.

Tahsil Durumu		Mutlak Rakamlar			Nispet (%)		
		Erkek	Kadın	Toplam	Erkek	Kadın	Toplam
Okuma – Yazma Bilen	Sivas	30.338	5.847	36.185	14.6	2.7	8.4
	Türkiye	1.823.361	652.387	2.457.421	23.0	8.0	15.3
Yalnız Okuma Bilen	Sivas	573	204	777	0.3	0.1	0.2
	Türkiye	23.822	18.308	42.308	0.3	0.2	0.3
Okuma ve Yazma Bilmeyen	Sivas	180.883	214.788	395.671	85.4	97.3	91.5
	Türkiye	6.089.329	7.550.243	13.639.572	76.7	91.8	84.4
Toplam	Sivas	211.794	220.839	432.633			
	Türkiye	7.936.512	8.220.938	16.157.450			

Tablo 4- 1935 Yılında Sivas ve Türkiye Nüfusunun Okuma-yazma Oranları¹⁰⁶

¹⁰⁵ *age.*, s. 92.

¹⁰⁶ Bunun için bk. *1935 Genel Nüfus Sayımı Sivas Vilayeti*, s. 97; *1935 Genel Nüfus Sayımı*, s. 101.

Yukarıdaki tablodan anlaşılacağı üzere Türkiye ve Sivas'ta okur-yazarlık hala çok düşüktür.¹⁰⁷ Cumhuriyet kurulduğunda %11 olan okur-yazarlık sadece %15.3'e çıkmıştır. Türkiye'nin kuruluşundan itibaren okur-yazarlık oranının artırılması, kalkınmayla eşdeğer görülmüştür. Türkiye'de kadınların okuma-yazma oranı erkeklerin yarısına bile eşit değilken, Sivas'ta bu durum daha düşüktür. Vilayette kırsallıkla kadınların okuma-yazma oranları arasında ters bir orantı gözlemlenmiş ve kırsallık arttıkça kadınların okuma-yazma oranı düşmüştür. Vilayet genelinde 2.673 erkek ve 6.853 kız olmak üzere 1934-1935'te toplam 9.526 öğrenci bulunmaktadır. En çok öğrenci Sivas merkezle ilçe kırsallarında yer almıştır. Vilayetin dağlık olan doğu ve kuzeydoğu bölgelerinde, Koyulhisar gibi yerlerde öğrenci ve öğretmen sayısı düşüktür. Vilayette lise ve ortaokullar sınırlı sayıda olup, okullarda ilkokullar/köy okulları öne çıkmıştır.¹⁰⁸ Sivas nüfusunun din ve dil yapısına bakıldığında, nüfus önceki döneme göre homojen bir özellik göstermiştir. Müslümanlık Sivas'ta erkek ve kadınlarda %99 olup toplamda ise %99'luk oran ile 428.460 kişidir.¹⁰⁹ Konuşulan dillerde; erkeklerin %85.9'u, kadınların %86'sı olmak üzere nüfusun %86'sı yani 372.044 kişi Türkçe konuşmaktadır.¹¹⁰ Nüfusun tabiiyetinde, Türkiye'nin %3.3'ü ecnebi (yabancı) iken bu oran Sivas'ta %0.1'dir.¹¹¹ Verilerden anlaşılacağı üzere Sivas'ta nüfusun neredeyse bütünü Müslüman olsa da dil konusunda Türkçe dışında başka dillerin konuşulduğu görülmüştür.

1930'larda Türkiye ve Sivas tarımı ise 1929'da yaşanan ekonomik buhranın etkisiyle yeni bir döneme başlamıştır. Türkiye'de özellikle fiyatlardaki düşüşler 1930'ların sonuna kadar devam etmiştir.¹¹² Ama ihracatta üretim miktarı ve kıymeti düzenli olarak artmıştır.¹¹³ Diğer yandan 1930'ların başındaki üretim alanı ve miktarı 1938'de aşılmıştır. Türkiye'de 1930-1938 yılları arasındaki tarımsal üretim ve ekim alanları incelendiğinde, en çok artışın sanayi ürünleri alanında yaşandığı ve bunun da devletçilik uygulamalarıyla paralellik gösterdiği anlaşılmaktadır. (bk. Grafik Ek 3) Üretimde sürekli artış sağlansa da 1935'deki kurak sezonda üretim gerilemiştir. Türkiye'de 1930'da üretimin %88.17'si

¹⁰⁷ Ayrıca bk. Ayşe Şimşek, *Cumhuriyet'ten Günümüze Sivas'ta Ortaöğretim (1923-1997)*, Karadeniz Teknik Üniversitesi – Sosyal Bilimler Enstitüsü, Yayınlanmamış Yüksek Lisans Tezi, Trabzon, 2006.

¹⁰⁸ Başel, *age.*, s. 107-109.

¹⁰⁹ Vilayet nüfusunun %0.9'u yani 4.146 kişisi Hıristiyanlardan olmak üzere toplamda gayrimüslimler vilayet nüfusunun %1'ini geçmemiştir. Bu oran Türkiye ortalamasının altında kalmıştır. *1935 Genel Nüfus Sayımı Sivas Vilayeti*, s. 97.

¹¹⁰ Nüfusun %1.3 Çerkezce, % 0.7 Ermenice, iki dili ise toplamda 3.094 kişi konuşmuştur. Kürtçeyi de nüfusun %11.7'si yani 50.730 kişisi konuşmuştur. *age.*, s. 106.

¹¹¹ *1935 Genel Nüfus Sayımı Türkiye Genel*, s. 134.

¹¹² bk. Dipnot 73.

¹¹³ *Tarım İstatistikleri 1928-1936*, s. 200.

hububata, %5.65'i baklagillere, %6.18'i sınav bitkilerine dayanmıştır. Bu oranlar 1937'de hububatta %85.75'e ve baklagillerde %3.79'a gerilerken sınav bitkilerinde %10.46'ya yükselmiştir.¹¹⁴

Sivas		Buğday	Arpa	Nohut	Mercimek	Patates	Pancar
1930	Hek.	131.200	60.800	100	200	200	-
	Ton	91.448	24.879	55	328	607	222
1931	Hek.	184.900	105.800	100	300	3.800	100
	Ton	103.604	58.503	411	1.812	7.309	501
1932	Hek.	122.000	81.900	-	300	400	100
	Ton	72.900	43.429	1.342	2.212	4.139	209
1933	Hek.	110.841	41.567	1.001	1.307	896	113
	Ton	139.417	56.428	1.593	2.140	8.934	1.435
1934	Hek.	134.521	47.926	371	742	614	165
	Ton	199.462	87.493	635	859	7.120	1.221
1935	Hek.	189.210	58.718	-	480	867	485
	Ton	136.809	39.410	-	256	4.930	5.179
1936	Hek.	78.987	47.744	130	144	817	481
	Ton	179.079	75.737	169	706	7.680	6.405
1937	Hek.	98.254	54.884	203	192	780	408
	Ton	147.555	77.892	242	359	6.650	4.010
1938	Hek.	102.940	47.496	141	214	901	180
	Ton	147.840	78.300	232	156	7.587	2.713

Tablo 5- 1930-1938 arasında Sivas'ta üretilen bazı tahıl, baklagiller ve sınav bitkileri¹¹⁵

1930'larda Sivas'ın tarımsal üretiminde buğday, arpa, nohut ve mercimek üretiminin yaygın olduğu ve bu ürünlerin içinde de buğdayın ön planda çıktığı net olarak anlaşılmıştır.¹¹⁶ Üretimin 1932 ve 1935'te düşmesinin asıl nedenleri ekonomik buhran ve olumsuz iklim şartlarıdır. Sivas'ta, 1931'de 401.3 mm.

¹¹⁴ Türkiye'de tarımda hububatın ekim oranları; 1930'da %86.01, 1935'de %88.41 ve 1937'de ise %87.21, baklagillerin; 1930'da 6.39, 1935'de 5.82 ve 1937'de ise %4.97 ve sınav bitkilerinin ise 1930'da %7.60, 1935'de %5.77 ve 1937'de %7.82'dir. *Tarım İstatistikleri 1934-1937*, s. 28.

¹¹⁵ *Tarım İstatistikleri 1928-1934*, s. 13-91.

¹¹⁶ *age.*, s. 15-97.

(milimetre) ölçülen yıllık yağış miktarı, 1932'de 395.0 mm, 1933'te 389.5 mm ve 1934'te 307.8 mm¹¹⁷ 1935'te 425.8 mm, 1936'da 541.5 mm ve 1937'de 420.9 mm ölçülmüştür. 1930'dan 1934'e kadar ortalama bulutlu gün sayısı 151 iken, 1935'de 127 güne düşmüş ve 1937'de 179 güne çıkmıştır.¹¹⁸ Türkiye'de 1934'te 87.098.396 ton olan buğday ihracatı, 1936'da 34.203.348 tona gerilemiştir.¹¹⁹ Ekonomideki kriz ve iklim şartları genel olarak üretimi dalgalandırmıştır.

1935'te Sivas'ta 65.118 kişi (%15.1) kentlerde ve 367.878 kişi (%84.9) kırsalda yaşamaktadır. Bu oranlara göre 1927 sonrasında kırsal nüfusun daha çok arttığı anlaşılmaktadır.¹²⁰ 1.211 köyün bulunduğu Sivas'ta nüfusun meslek gruplarına göre dağılımında, tarımla uğraşan nüfus Türkiye ortalamasından yüksektir.¹²¹ Vilayette sanayileşmenin oranının ve tarım dışı alanların ekonomideki payının çok düşük olması tarımı öne çıkarmıştır. 1935'te Sivas nüfusunun mesleki dağılımından da anlaşılacağı üzere, mesleksiz olarak belirtilenler dışında, toprağın işletilmesiyle ortalama nüfusun %50.7'si aktif olarak uğraşmıştır. (bk. Tablo Ek 2) Toprağın işletilmesinde şehir merkezleri de dâhil, nüfusunun yaklaşık %98'i ziraatla uğraşmıştır. İki dünya savaşı arasında Türkiye'de genel olarak nüfusun %80'i kırdaki yaşamış ve tarım toplam iş gücünün %90'ını oluşturmuştur.¹²² Bu oranlar bize, Sivas'ta kırsalda yaşamın yüksek, tarımda emek verimliliğinin ise Türkiye genelinden daha düşük olduğunu göstermiştir.

Tablo 6 incelendiğinde, kadınların kırsal alanda çok olmalarının yanında tarımda da en çok çalışan grubu oluşturduğu görülmüştür. Bu durum Türkiye geneliyle uyumludur. Nüfus ziraat dışında en çok hayvancılıkla ilgilenmiştir. Üretiminde erkek nüfusun önde olduğu hayvancılıkta koyun, kıl keçisi, sığır, manda, at, katır, eşek, deve, tavuk, kaz ve ördek yetiştiriciliği yapılmıştır. Sivas'ta en çok 316.026 Akkaraman cinsi koyun yetiştirilmiştir. Her yıl doğuran, sütü ve yünüyle ekonomik getirisi yüksek olan koyun en çok merkez kaza, Kangal ve Yıldızeli'de yetiştirilmiştir. İkinci olan kıl keçisi ise Hafik ve Zara'da yaygındır. Vilayette boz ve kırmızı cins sığır üreticiliğinde ise Yıldızeli ve Zara, at ve eşek gibi binek hayvanlarda ise merkez kazayla Yıldızeli öne çıkmıştır. Diğer yandan Uzunyayla aygır deposu olarak bölgede ve Türkiye'de ün yapmıştır. Tavuk

¹¹⁷ Başel, *age.*, s. 112.

¹¹⁸ *Tarım İstatistikleri 1934-1937*, s. 377.

¹¹⁹ *Tarım İstatistikleri 1928-1934*, s. 200.

¹²⁰ 1927'de Sivas nüfusunun %17'si yani 57.053 kişi kentlerde ve %83'ü olan 272.683 kişi de kırsaldadır. *1927 Umumi Nüfus Tabirî Vilayet, Kaza Şehir ve Köy İtibarıyla Türkiye Nüfusu*, s. 25.

¹²¹ Türkiye'de 1935'te 3.802.642 kişi (%23.53) kentlerde, 12.355.376 kişi (%76.47) kırsalda yaşamıştır. 3.383.269 erkek (%42.6) ve 3.096.799 kadın (%37.7) olmak üzere toplam 6.480.068 kişi (%40.1) toprakla meşgul olmuştur. *Tarım İstatistikleri 1934-1937*, s. 9.

¹²² Pamuk, *agm.*, s. 304.

üretiminde ise merkez kaza ve Şarkışla, horozda Kangal ve Hafık, ördekte merkez kaza, hindide Yıldızeli ve kaz yetiştiriciliğinde ise Zara öne çıkmıştır.¹²³ 1935'te Sivas'ta 705.730 küçükbaş, 179.894 büyükbaş, 31.507 binek olmak üzere toplam 917.507 hayvan yetiştirilmiştir. 1935'te Türkiye'de vergiye tabi 29.585.038 ve Sivas'ta 917.188 hayvan bulunmuştur.¹²⁴ Bu yıl Sivas'ta 52.756 hayvan kesilmiş ve 1.624.329 kg et elde edilmiştir. Türkiye'de ise 3.189.789 baş hayvandan 85.787.537 kg et üretilmiştir. Genel olarak Atatürk dönemi sonunda hayvancılık Türkiye'de 1930'ların başına göre artış göstermiştir.¹²⁵ Sivas'ta ise 1938'de küçükbaş 1.293.545, büyükbaş 468.986, binek 108.594 ve toplam 1.870.908 hayvan mevcuttur. Vilayette en çok küçükbaş hayvan yetiştirilmiş ve bu konuda Yıldızeli ile Zara öne çıkmıştır.¹²⁶ Toprağın işletilmesiyle ilgili diğer meslek meyveciliktir.¹²⁷ 1938'de Sivas'ta yıllık 51.650 elma ağacından 591 ton üretilmiş, en çok üretimse Divriği, Gürün ve Şarkışla'da görülmüştür.¹²⁸ 1.183 adet erik ağacından ise 1.259 ton ürün alınmış, Divriği, Koyulhisar ve Suşehri üretimde öne çıkmıştır. Kayısı ağacı ise 6.883 adet olup yıllık 129 ton verim alınmış ve Divriği, Suşehri ve Gürün üretimde öne çıkmıştır.¹²⁹ Üretilen diğer meyveler kiraz, vişne, armut, ceviz ve üzumdür.¹³⁰ Meyvecilik vilayette genel olarak dağlık bölgelerde yani Koyulhisar, Suşehri ve Divriği gibi yerlerde yapılmıştır.

¹²³ Başel, *age.*, s. 118-123.

¹²⁴ Türkiye'de 1935'te 21.950.813 küçükbaş, 5.910.542 büyükbaş ve 1.630.090 binek olmak üzere toplam 29.585.038 hayvan mevcuttur. *Hayvanat İstatistiği*, s. 27-29.

¹²⁵ Türkiye'de 1938'de 39.413.042 küçükbaş, 10.196.083 büyükbaş ve 2.525.349 binek hayvan olmak üzere toplam 52.243.369 hayvan mevcuttur. *Zirai İstatistik Özetleri 1936-1956*, Başvekalet İstatistik Umum Müdürlüğü, Balkanoğlu Matbaacılık Ltd. Ştk., Ankara, 1957. s. 10-11.

¹²⁶ *Hayvanlar İstatistiği 1940*, Başvekalet İstatistik Umum Müdürlüğü, Hüsnütabiat Basımevi, İstanbul, 1942, s. 91.

¹²⁷ Türkiye'de 1938'de 230.738.375 meyve ağacından yıllık 1.713.241 ton ürün alınmıştır. *Meyva İstatistiği 1937-1939*, Başvekalet İstatistik Umum Müdürlüğü, Hüsnütabiat Basımevi, İstanbul, 1942, s. 1.

¹²⁸ *age.*, s. 47.

¹²⁹ *age.*, s. 86.

¹³⁰ *age.*, s. 31.

Toprak Mahsulleri ile İlgili Meslekler	Mutlak Rakamlar			Nispet (%)	
	Erkek	Kadın	Toplam	Erkek	Kadın
Ziraat	105.313	110.442	215.755	97.4	99.3
Bağcılık ve bahçivanlık	429	493	922	0.4	0.4
Hayvan yetiştirme ve bakımı, arıcılık	2.245	284	2.530	2.1	0.3
Ormancılık	68	1	69	0.1	0.0
Deniz, göl, nehir ve kara avcılığı	7	-	7	0.0	-
Toplam	108.063	111.220	219.283		

Tablo 6- 1935'de Sivas'ta Toprak Mahsulleri ile Uğraşan Nüfusun Dağılımı¹³¹

Sivas nüfusunun mesleklere göre dağılımına bakıldığında, sanayinin 1930'ların ortasında vilayet nüfusunun %3.0'ünü yani 12.971 kişiyi bünyesinde barındırdığı ve ekonomide önemli bir yer edinmediği anlaşılmıştır (bk. Tablo Ek 2). 1938'de Türkiye'de 1.098 müessese bulunmakta olup, bunların 904 adedi 1923 yılından sonra açılmıştır. Sivas'ta 1934'e kadar 7 un fabrikası, 17 tuz ve halı atölyeleri vardır.¹³² Diğer yandan vilayette 1933'te açılmış çorap tesisi, 1934'te açılmış yünlü dokuma ve pamuk ipliği tesisiyle elektrik santrali ve 1937'de açılan hububat işleyen un fabrikaları mevcuttur.¹³³ 1939'da ise demir ocağı olan maden işletmesiyle halı imalat sanayi açılmıştır.¹³⁴ Genel olarak vilayet sanayisi daha çok el tezgâhları ve küçük işletmeler/tesisler düzeyinde kalmış, demiryollarının merkezi olmasından sonra 1939'da Cer Atölyesi ve sonra çimento fabrikaları açılmıştır.¹³⁵ Vilayette ufak ve orta halli tesisler olsa da devletçilik yıllarında önemli bir sanayi gelişimi yaşanmamış, asıl gelişmeler 1940'dan sonra olmuştur.¹³⁶ Vilayette modernleşme ve gelişimin göstergesi olarak mimari yapılaşmada da ilerlemeler sağlanmıştır. Demiryolları istasyonlarının inşası ve

¹³¹ 1935 Genel Nüfus Sayımı Sivas Vilayeti, s. 100.

¹³² Başel, *age.*, s. 91.

¹³³ *Sanayi İstatistikleri 1932*, Başvekâlet İstatistik Umum Müdürlüğü Devlet Matbaası, İstanbul, 1933, s. 16.

¹³⁴ *Sanayi İstatistikleri 1936-1941*, Başbakanlık İstatistik Genel Müdürlüğü, Hüsnütabiat Basımevi, İstanbul, 1945, s. 80.

¹³⁵ Demirel, *agm.*, s. 281.

¹³⁶ Mahiroğlu, *agm.*, s. 178.

özellikle 1936 yılında vilayet merkezinde İstasyon Caddesi'nin yeniden yapılması.¹³⁷ Fakat vilayet nüfus ve sanayileşmede Türkiye ve bölge ortalamasının altında kalmıştır. Bu durum da Sivas'ta sanayinin yetersiz olduğunu, vilayetin ekonomisinin tarıma dayandığını ve nüfusunun büyük bölümünün yine tarımla geçindiğini kanıtlamıştır.

Genel olarak 1937 yılında Sivas hububatta Türkiye tarımında ekimin %2.41'ini, üretimde %3.11'ini, baklagillerde ekimin %0.80'nini, üretimde %0.96'sını ve sınai bitkilerinde ekimin %0.28'ini ve üretimde %1.69'unu karşılamıştır.¹³⁸ Tahıllarda, buğday üretiminde Türkiye'de 1927'de beşinci sıradayken 1937'de dördüncü sıraya, arpadaysa 1927'de on dördüncü sıradayken 1937'de sekizinci sıraya yükselmiştir. Üretim kıymetinde ise özellikle buğdayın kilosu 1936'da 7 kuruş olup Türkiye ortalamasından yüksek iken, 1937'de 4 kuruşa gerileyerek Türkiye ortalamasının altına düşmüştür.¹³⁹ Atatürk Dönemi'nin sonunda Sivas tarımda ekim alanı ve üretim miktarları; 1927'de tahıllar 96.987 hektar ve 71.771 tondan 1938'de 171.219 hektar ve 236.271 tona, baklagiller 1927'de 2.097 hektar ve 1.104 tondan 1938'de 8.450 hektar ve 7.066 tona, sınai bitkileri ise 1927'de 349 hektar ve 351 tondan 1938'de 1.442 hektar ve 12.889 tona yükselmiştir.¹⁴⁰ Toplam ekim alanı ve üretim miktarı 1927'de 99.433 hektar ve 73.227 tondan 1938'de 181.111 hektar ve 256.226 tona çıkmıştır. Verilere göre üretim alanı ve miktarının önemli oranda arttığı ve en çok artışın da baklagiller üretiminde yaşandığı görülmüştür. Üretimde teknik ve usullerde önemli bir gelişme yaşanmadan Türkiye ve Sivas özelinde yaşanan bu tarımsal artış, boş arazilerin üretime açıldığı ve iş gücünün arttığını göstermiştir.¹⁴¹ 1938'de son olarak Sivas'ın Kayadibi kazasında yoğun yağıştan dolayı evler hasar görmüş, hayvanlar ölmüştür.¹⁴² Suşehri Karamusa köyünde ise sellerden evler hasar görmüş ve bir kişi hayatını kaybetmiştir.¹⁴³

Sonuç

Cumhuriyetin kurucu kadroları sadece I. Dünya Savaşı sonrasında yaşanan işgalleri değil; aynı zamanda nüfusu ve üretimi dibe vurmuş bir toplumu da

¹³⁷ Pınar Koç, *Sivas'ta 1870-1970 Aralığında Modernleşme İşleğinin Katmanları Üzerine Bir Analiz: Mekansal ve Dönemsel Ayrıştırılmaya Yönelik Yöntem Önerisi*, Necmettin Erbakan Üniversitesi – Fen Bilimleri Enstitüsü, (Yayınlanmamış Doktora Tezi), Konya, 2020, s. 149-150.

¹³⁸ *Tarım İstatistikleri 1934-1937*, s. 29-31.

¹³⁹ *age.*, s. 514.

¹⁴⁰ *Zirai Bünye ve İstihsal*, Başbakanlık İstatistik Genel Müdürlüğü Yayını, Ankara, 1951, s. 143.

¹⁴¹ Çağlar Keyder, "Küçük Köylü Mülkiyetinin Tarihsel Oluşumu ve Bugünkü Yapısı" *Cumhuriyet Dönemi Türkiye Ansiklopedisi*, Cilt 5, İletişim Yayınları, Ankara 1983, s. 1259.

¹⁴² *BCA*, 30.10.0.0/118.824.38, 20.07.1938.

¹⁴³ *BCA*, 30.10.0.0/120.856.37, 11.07.1938.

devr almışlardır. Bu yıkımın farkında olan Kemalist kadro, askerî zaferin ardından iktisadi alan başta olmak üzere kalkınma için mücadeleye başlamıştır. İktisadi alanda “milletin efendisi” için atılan adımlar kısa sürede diğer alanlarda da atılmıştır. Bu çerçevede Sivas’ın Atatürk dönemindeki tarımsal üretim ve nüfus yapısındaki gelişmeleri ele alan çalışma, yaşanan değişim ve dönüşümün kırsal alandaki etkilerinin görülmesi anlamında önem arz etmektedir.

Sivas, Cumhuriyet öncesinde işgallere uğramasa da, nüfusu ve tarımsal üretimi önemli oranda düşmüştü. Vilayet, Cumhuriyet’in ilk yıllarında önemli bir gelişme gösterememiştir. 1927’deki sayımlara göre nüfusunun Türkiye ortalamasından daha fazla oranda kırsalda yaşadığı ve tarımla uğraştığı anlaşılmıştır. Sağlık ve alt yapı problemleri nedeniyle salgın hastalıkların görüldüğü vilayette, üretim küçük ve orta ölçekli toprak sahipleri tarafından yapılmıştır. Üretimde makineleşme düşük olduğu için ilkel ve eski yöntemler kullanılmıştır. Üretimi orta, güney ve batı bölgelerinde yoğun olsa da ulaşım olanakları yetersiz olduğu için üretim iç pazarla sınırlı kalmıştır. 1920’li yıllarda vilayetin tarımsal üretimi ve nüfus artışı, bölge ve Türkiye ortalamasından yüksektir. 1930’lu yıllarda ise şehrin tarımını, ekonomik buhran ve kurak sezonlar etkilemiş, fakat erkek nüfusun kendini toparlamasıyla birlikte tarımsal üretim önemli oranda artmıştır. Bu durum ise üretimde kas gücünün ve eski usullerin kullanıldığını göstermektedir. Vilayet genelinde hayvancılık ise tarımın bileşimi olarak Atatürk dönemi boyunca düzenli olarak artış göstermiş ve hayvancılıkta küçükbaş üretimi öne çıkmıştır. 1930’larda diğer yandan vilayette demiryolları ulaşımı, meyvecilik ve sanayi alanlarında da gelişmeler yaşanmıştır.

Türkiye’de 1935’e kadar Sivas’ın idari yapısının bu döneme değişimlere uğraması nedeniyle, Atatürk Dönemi’nde Sivas vilayeti üzerine yapılacak saptamalar daha çok durum değerlendirmesi noktasında olmuştur. Bu dönemde nüfusun Sivas’ta önemli oranda genç olmasının yanında, kırsal alanda yaşadığı görülmüştür. Kente göçün sınırlı olduğu dönemde kadınlar, Türkiye genelinden daha fazla oranda kırsalda yaşayıp ve düşük eğitim seviyesine sahip olmuştur. Tarım ise genel olarak şehir merkezleri de dâhil olmak üzere en önemli üretim ve yaşam alanıdır. Olumsuz koşullara ve eski usul üretim tekniklerine rağmen üretim, boş arazilerin işleme açılması ve nüfusun çoğalmasıyla birlikte artmıştır. Emek verimliliğinin çok düşük olduğu vilayette, sanayi ve diğer alanlardaki ekonomik gelişim Türkiye genelinde olduğu gibi tarımsal üretimin gerisinde kalmıştır. Fakat nüfusun homojenleşme eğilimine karşılık, iktisadi anlamda üretim çeşitliliğini arttırmaya başlamıştır. Bu dönemde Türkiye’de genel olarak birçok sosyo-ekonomik gelişme yaşansa da tarımsal üretim ve nüfusun yapısının geçmişten gelen karakterinin pek değişmediği ve yaşanan ekonomik gelişimin temelinde tarımın yer aldığı anlaşılmıştır. Yaşanan tüm bu gelişmeler ise Sivas örneğinde açık olarak görülmektedir.

Kaynaklar

T.C. Cumhurbaşkanlığı Devlet Arşivleri Başkanlığı Cumhuriyet Arşivi (BCA)

Muamalat Genel Müdürlüğü

- 30.10.0.0/12.73.6, 21.06.1929.
30.10.0.0/25.145.4, 23.11.1926.
30.10.0.0/25.145.12, 16.03.1927.
30.10.0.0/25.145.13, 16.03.1927.
30.10.0.0/64.432.8, 06.07.1929.
30.10.0.0/152.75.20, 30.11.1929.
30.10.0.0/152.76.1, 01.01.1930.
30.10.0.0/152.76.18, 28.11.1932.
30.10.0.0/152.76.34, 02.10.1937.
30.10.0.0/117.818.26, 25.05.1929.
30.10.0.0/118.824.38, 20.07.1938.
30.10.0.0/119.837.2.18.12.1924.
30.10.0.0/120.856.37, 11.07.1938.
30.10.0.0/177.220.8, 22.07.1929.

Resmî Yayınlar

- (1970) *1927 Tarım Sayımı*, Devlet İstatistik Enstitüsü Matbaası, Ankara.
- (1928) *1927 Umumi Nüfus Tabirî Vilayet, Kaça Şehir ve Köy İtibariyle Türkiye Nüfusu*, Başvekâlet Merkezi İstatistik Müdüriyeti Umumisi, Türk Ocakları Merkez Heyeti Matbaası, Ankara.
- (1937) *1935 Genel Nüfus Sayımı Sivas Vilayeti*, Başbakanlık İstatistik Genel Direktörlüğü, Cilt LI, Hüsnütabiat Basımevi, İstanbul.
- (1937) *1935 Genel Nüfus Sayımı Türkiye Geneli*, Başbakanlık İstatistik Genel Direktörlüğü, Cilt LX, Hüsnütabiat Basımevi, İstanbul.
- (2015) *Ekonomik ve Sosyal Göstergeler 1950-2014*, Türkiye Cumhuriyeti Kalkınma Bakanlığı, Ankara.
- (1932) *Hayvanat İstatistiği*, Başvekâlet İstatistik Umum Müdürlüğü, İstanbul Marifet Matbaası, Ankara.
- (1942) *Hayvanlar İstatistiği 1940*, Başvekâlet İstatistik Umum Müdürlüğü, Hüsnütabiat Basımevi, İstanbul.
- (1965) *Köy Envanter Etüdlerine Göre Sivas*, Köy İşleri Bakanlığı Yayınları, Ankara.
- (1942) *Meyva İstatistiği 1937-1939*, Başvekâlet İstatistik Umum Müdürlüğü, Başvekâlet İstatistik Umum Müdürlüğü, Hüsnütabiat Basımevi, İstanbul.

- (1997) *Osmanlı Dönemi Tarım İstatistikleri 1909, 1913 ve 1914*, Cilt III, Haz. Tevfik GÜRAN, Devlet İstatistik Enstitüsü Matbaası, Ankara.
- (1996) *Osmanlı İmparatorluğu'nun ve Türkiye'nin Nüfusu 1500-1927*, Cilt II, Haz. Cem BEHAR, Başbakanlık Devlet İstatistik Enstitüsü Matbaası, Ankara.
- (1933) *Sanayi İstatistikleri 1932*, Başvekâlet İstatistik Umum Müdürlüğü, Devlet Matbaası, İstanbul.
- (1945) *Sanayi İstatistikleri 1936-1941*, Başbakanlık İstatistik Genel Direktörlüğü, Hüsnütabiat Basımevi, İstanbul.
- (1967) *Sivas İl Yıllığı*, Sivas Valiliği, Sivas.
- (1936) *Tarım İstatistikleri 1928-1934*, Başbakanlık İstatistik Genel Direktörlüğü, Ulus Basımevi, Ankara.
- (1937) *Tarım İstatistikleri 1928-1936*, Başvekâlet İstatistik Umum Müdürlüğü, Mehmet İhsan Matbaası, Ankara.
- (1939) *Tarım İstatistikleri 1934-1937*, Başvekâlet İstatistik Umum Müdürlüğü, Receb Ulusoğlu Basımevi, Ankara.
- (2001) *Tarımsal Göstergeler 1923-1998*, Başbakanlık Devlet İstatistik Enstitüsü, Devlet İstatistik Enstitüsü Matbaası, Ankara.
- (1940) *Tarla Ziraatı Ürünleri İstatistiği 1937-1939*, Başvekâlet İstatistik Umum Müdürlüğü, Receb Ulusoğlu Basımevi, Ankara.
- TBMM Zabıt Ceridesi, C.18. Birinci Celse, TBMM Zabıt Ceridesi, C.18. Birinci Celse, Türkiye Büyük Millet Meclisi Yayınları, Ankara, 1 Mart 1922.
- (1951) *Zirai Bünye ve İstihsal*, Başbakanlık İstatistik Genel Müdürlüğü, Başbakanlık İstatistik Genel Müdürlüğü, Başbakanlık İstatistik Genel Müdürlüğü Yayını, Ankara.
- (1957) *Zirai İstatistik Özetleri 1936-1956*, Başvekâlet İstatistik Umum Müdürlüğü, Balkanoğlu Matbaacılık Ltd. Ştk., Ankara.

Sürelî Yayınlar

- (1930) Milli Devlet İçin Şimendifer, *Hakimiyeti Millîye*, 31 Ağustos s. 1.

Kitaplar, Makaleler ve Tezler

- AKBULUT Gülşınar (2009) Sivas Şehri'nin Tarihi Coğrafyası, *Cumhuriyet Üniversitesi Sosyal Bilimler Dergisi*, Cilt XXXV, Sayı 2, Aralık, s. 212-222.
- ATATÜRK Mustafa Kemal (2012) *Nutuk*, Atatürk Araştırma Merkezi, Ankara.
- Atatürk'ün Söylev ve Demeçleri*, Cilt II, 5. Basım, Türk İnkılap Tarihi Enstitüsü Yayınları, Ankara, 2006.
- BAŞEL Fahreddin (1935) *Sivas Bülteni*, Kamil Kitab ve Basımevi, Sivas.

- BORATAV Korkut (2006) *Türkiye’de Devletçilik*, 2. Basım, İmge Kitabevi, Ankara.
- CEM İsmail (1989) *Türkiye’de Geri Kalmışlığın Tarihi*, 10. Basım, Cem Yayınevi, İstanbul.
- DEMİREL Ömer (2009) Sivas, *Diyanet Vakfı İslam Ansiklopedisi*, Cilt XXXVII, Türk Diyanet Vakfı Yayın ve Matbaacılık ve Ticaret İşletmesi, İstanbul, s. 278-281.
- DURMUŞ Savaş– AYDEMİR, N. Kemal, Atatürk Dönemi Türkiye Ekonomisi 1923-1938, *Kafkas Üniversitesi İktisadi ve İdari Bilimler Fakültesi Dergisi*, Cilt VII, Sayı 12, 2016, s. 155-167.
- ERDİL, Kadri (1953) *Sivas Rehberi*, Kamil Matbaası, Sivas.
- EROĞLU Nadir (2007) Atatürk Dönemi İktisat Politikaları, *Marmara Üniversitesi İ.İ.B.F. Dergisi*, Cilt XXIII, Sayı 2, s. 63-73.
- GERAY Cevat (2019) *Türkiye’den ve Türkiye’ye Göçler ve Göçmenlerin İskanı (1923-1960)*, Kalan Yayınları, Ankara.
- GEZER Mehmet Metin (2017) *Cumhuriyet’in Temellerinin Atıldığı Şehir*, 2. Basım, Berikan Yayınevi, Ankara.
- GÜLÖKSÜZ Güven – GÜLÖKSÜZ Yiğit (1983) Kırsal Yapı, *Cumhuriyet Dönemi Türkiye Ansiklopedisi*, Cilt V, İletişim Yayınları, İstanbul, s. 1245-1246.
- KARCI Erol (2017) Sivas Vilayetinin İdari, Ekonomik ve Sosyal Durumuna Dair Tespitler (1914-1915), *Halil İnalcık Armağanı-IV, Tarih Araştırmaları*, Doğubatu Yayınları, Ankara, s. 233-277.
- KARPAT, Kemal H. (2003) *Osmanlı Nüfusu (1830-1914) Demografik ve Sosyal Özellikler*, Tarih Vakfı Yurt Yayınları, İstanbul.
- KAZGAN Gülten (2004) *21. Yüzyılda Türkiye Ekonomisi*, 2. Basım, İstanbul Bilgi Üniversitesi Yayınları, İstanbul.
- KEYDER Çağlar (1983) “Küçük Köylü Mülkiyetinin Tarihsel Oluşumu ve Bugünkü Yapısı” *Cumhuriyet Dönemi Türkiye Ansiklopedisi*, Cilt V, İletişim Yayınları, Ankara, s. 1254-1272.
- KOÇ Pınar, *Sivas’ta 1870-1970 Aralığında Modernleşme İzliğinin Katmanları Üzerine Bir Analiz: Mekansal ve Dönemsel Ayrıştırılmaya Yönelik Yöntem Önerisi*, Necmettin Erbakan Üniversitesi – Fen Bilimleri Enstitüsü, (Yayınlanmamış Doktora Tezi), Konya, 2020.
- KORALTÜRK Murat (2002) Türkiye Ekonomisi (1923-1960), *Türkler Ansiklopedisi*, Cilt XVII, Yeni Türkiye Yayınları, Ankara, s. 581-591.

- LEWIS Bernard (1993) *Modern Türkiye'nin Doğuşu*, 5. Basım, TTK Basımevi, Ankara.
- MAHIROĞLU Adnan (2009) Cumhuriyet'ten Günümüze Sivas'ta Ekonomik Yapı ve İstihdam, *C.Ü. İktisadi ve İdari Bilimler Dergisi*, Cilt X, Sayı 1, s. 175-194.
- ÖKMEN Mustafa (2001) Sivas'ta Kentsel Gelişme, *C.Ü. İktisadi ve İdari Bilimler Dergisi*, Cilt II, Sayı 1, s. 239-264.
- Sivas, *Ana Britanica* (1986) Cilt XIX, Ana Yayıncılık A.Ş., İstanbul, s. 438-440.
- Sivas, *Türk Ansiklopedisi* (1980) Cilt XXIX, Milli Eğitim Basımevi, Ankara, s. 138-144.
- SARIÇOBAN Gülay (2020) Atatürk Döneminde (1923-1938) Türkiye Ekonomisi, *Selçuk Üniversitesi Sosyal Bilimler Enstitüsü Dergisi*, Sayı 44, s. 222-236.
- SARIKOYUNCU Ali – KAYIRAN Mehmet (1998) Atatürk, Cumhuriyet ve Türk Tarımı: Atatürk'ün Tarım Politikası ve Sonuçları, *Erdem*, Cilt VI, Sayı 31, Eylül, s. 216-217.
- SÖZEN Nur – ARLI Mustafa (1981) Atatürk, Ulusal Ekonomi ve Tarım, *Atatürk ve Tarım*, Orman Harita ve Fotogrametri Müdürlüğü, Ankara, s. 53-68.
- ŞAHİNKAYA Serdar (2009) *Gazi Mustafa Kemal ve Cumhuriyet Ekonomisinin İnşası*, 2. Basım, ODTÜ Yayıncılık, Ankara.
- ŞEHİRALİ Aygün– MANGIR Mine (1981) Atatürk ve Toplumsal Görüşleri, *Atatürk ve Tarım*, Orman Harita ve Fotogrametri Müdürlüğü, Ankara, s. 86-103.
- ŞENER Mahmut (2021) *20. Yüzyılın İlk Çeyreğindeki Göçler ve Anadolu'nun Sosyo-Kültürel Yapısına Etkileri: Sivas Örneği*, İstanbul Üniversitesi – Sosyal Bilimler Enstitüsü, (Yayınlanmamış Doktora Tezi), İstanbul.
- ŞİMŞEK Ayşe (2006) *Cumhuriyet'ten Günümüze Sivas'ta Ortaöğretim (1923-1997)*, Karadeniz Teknik Üniversitesi – Sosyal Bilimler Enstitüsü, (Yayınlanmamış Yüksek Lisans Tezi), Trabzon.
- PAMUK Şevket (2012) *Osmanlı'dan Cumhuriyet'e Küreselleşme, İktisat Politikaları ve Büyüme*, 3. Basım, İş Bankası Kültür Yayınları, İstanbul.
- (2013) “Son İki Yüzyılda Türkiye’de Gelirin Bölüşümü” *ODTÜ Gelişme Dergisi*, Sayı 40, Ağustos, s. 297-316.
- TUNÇAY Mete (1992) *Türkiye Cumhuriyeti’nde Tek-Parti Yönetimi’nin Kurulması (1923-1931)*, 3. Basım, Cem Yayınevi, İstanbul.
- TÜRK İsmail (1993) Cumhuriyet Dönemi Maliye Politikalarında Aşamalar, *Yeni Forum*, C XIV, Sayı 285, Şubat, s. 29-37.

YILDIRIM Seyfî (2016) “Cumhuriyet Dönemi Nüfus Politikaları Çerçevesinde Göç ve Göç Politikaları (1921-1960), *Türkiyat Arařtırmaları*, Sayı 24, Bahar, s. 273-301.

QUATAERT Donald (1985) Osmanlı İmparatorluğu’nda Tarımsal Gelişme, *Tanzimat’tan Cumhuriyet’e Türkiye Ansiklopedisi*, Cilt VI, İletişim Yayınları, İstanbul, s. 1856-1962.

İnternet Kaynakları

“Görev Yapmış Valiler”, *T.C. Sivas Valiliği İnternet Sitesi*
<http://www.sivas.gov.tr/gorev-yapmis-valiler>, (Erişim Tarihi: 26 Şubat 2021)

“Yolcu Taşıma İstatistikleri”, *TCDD Taşımacılık Resmî İnternet Sitesi*
<https://www.tcddtasimacilik.gov.tr/sayfa/istatistikler>, (Erişim Tarihi: 26 Şubat 2021)

Ekler

İl ve İlçeler	Cinsiyet	Şehir Nüfusu	Kırsal Nüfus	Genel Toplam	Km ²	Yoğunluk	Köy Adedi
Merkez 1927	Kadın	14.711	14.144	28.855	3.960	14	115
	Erkek	14.995	12.330	27.325			
	Toplam	29.706	26.474	56.180			
1935	Kadın	16.446	17.019	33.465	3.960	17	108
	Erkek	17.444	16.583	34.027			
	Toplam	33.890	33.602	67.492			
Şarkışla 1927	Kadın	1.443	25.513	26.956	3.425	15	155
	Erkek	1.244	22.007	23.251			
	Toplam	2.687	47.520	50.207			
1935	Kadın	1.651	28.467	30.118	3.425	17	134
	Erkek	1.525	26.433	27.958			
	Toplam	3.176	54.900	58.076			
Hafik 1927	Kadın	733	18.951	19.684	3.445	11	165
	Erkek	686	17.356	18.042			
	Toplam	1.419	36.307	37.726			
1935	Kadın	774	24.063	24.837	3.445	14	153
	Erkek	1.208	20.708	21.916			
	Toplam	1.982	44.771	46.753			
Darende	Kadın	3.206	9.477	12.763	2.305	10	49

1927	Erkek	2.720	7.598	10.318				
	Toplam	6.006	17.075	23.081				
Divriği	Kadın	2.636	11.593	14.229	2.635	10	133	
	1927	Erkek	2.153	8.790				10.943
	Toplam	4.789	20.383	25.172				
1935	Kadın	2.872	13.823	16.695	2.635	13	78	
	Erkek	3.038	14.741	17.779				
	Toplam	5.910	28.564	34.474				
Zara	Kadın	1.977	23.067	25.044	3.880	15	257	
	1927	Erkek	2.726	20.001				22.727
	Toplam	4.703	43.068	47.771				
1935	Kadın	2.488	28.425	30.913	3.180	19	242	
	Erkek	3.459	25.632	29.091				
	Toplam	5.947	54.057	60.004				
Kangal	Kadın	781	16.625	17.406	3.950	8	131	
	1927	Erkek	890	15.112				16.002
	Toplam	1.671	31.737	33.408				
1935	Kadın	958	19.985	20.943	3.950	11	133	
	Erkek	1.029	21.781	22.810				
	Toplam	1.987	41.766	43.753				
Gürün	Kadın	2.107	7.893	10.000	1.715	11	59	

1927	Erkek	1.908	6.860	8.768			
	Toplam	4.015	14.753	18.768			
1935	Kadın	2.381	8.823	11.204	1.715	12	59
	Erkek	2.088	8.197	10.285			
	Toplam	4.469	17.020	21.489			
Yıldızeli 1927	Kadın	1.032	18.869	19.901	2.315	16	157
	Erkek	1.025	16.502	17.527			
	Toplam	2.057	35.371	37.428			
1935	Kadın	1.259	23.125	24.384	2.315	20	145
	Erkek	1.325	21.610	22.935			
	Toplam	2.584	44.735	47.319			
Koyul- hisar 1935	Kadın	1.095	10.447	11.542	1.050	21	46
	Erkek	1.041	9.150	10.191			
	Toplam	2.136	19.597	21.733			
Suşehri 1935	Kadın	1.588	15.360	16.948	1.065	30	113
	Erkek	1.449	13.506	14.955			
	Toplam	3.037	28.866	31.903			
Sivas 1927	Kadın	28.706	146.132	174.838	26.930	12	1.221
	Erkek	28.347	126.556	154.903			
	Toplam	57.053	272.683	329.741			
1935	Kadın	31.512	189.537	221.049	26.740	16	1.211
	Erkek	33.606	178.341	211.947			

	Toplam	65.118	367.878	432.996			
Türkiye 1927	Kadın	1.595.397	5.480.404	7.075.801	762.736	18	40.991
	Erkek	1.710.482	4.873.992	6.684.474			
	Toplam	3.305.879	10.354.396	13.660.275			
1935	Kadın	1.832.674	6.388.574	8.221.248	762.736	21	34.876
	Erkek	1.969.968	5.966.802	7.936.770			
	Toplam	3.802.642	12.355.376	16.158.018			

Tablo Ek 1. 1927 ve 1935 Yıllarında Sivas ve Türkiye'deki Nüfus Verileri

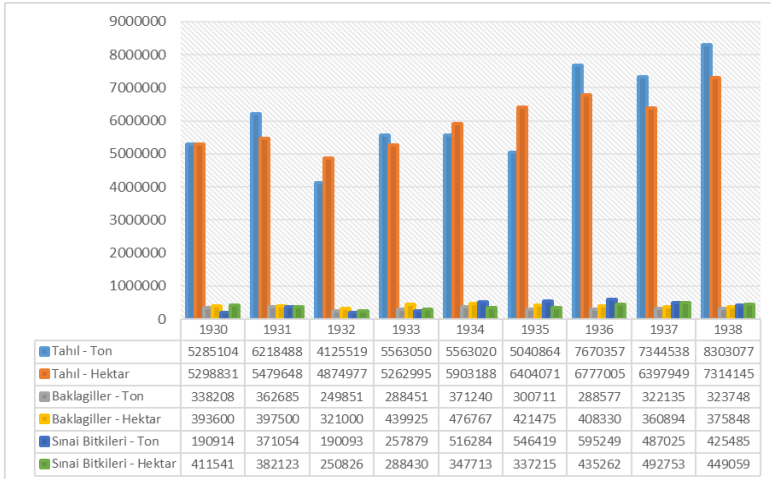
(Türkiye Başvekâlet Merkezi İstatistik Müdüriyeti Umumisi, *1927 Umumi Nüfus Tabirri Vilayet, Kaça Şehir ve Köy İtibariyle Türkiye Nüfusu*, Türk Ocakları Merkez Heyeti Matbaası, Ankara, 1928 -Başbakanlık İstatistik Genel Direktörlüğü, *1935 Genel Nüfus Sayımı*, C.60, Hüsnütabiat Basımevi, İstanbul, 1937)

Meslekler	Mutlak Rakamlar			Nispet (%)		
	Er.	Ka.	Top.	Er.	Ka.	Top.
1. Toprak Mahsulleri	108.063	111.220	219.283	51.0	50.3	50.7
2. Sanayi ve Küçük San'atler						
a) Maden Ocakları, memlehaler, taşocakları	76	-	76	0.0	-	0.0
b) Taş ve ocak sanayi	907	3	910	0.4	0.0	0.2
c) İnşaat, bina, ve mobilye sanayii	5.972	-	5.972	2.8	-	1.4
d) Ağaç işletme sanayi	731	65	796	0.3	0.0	0.2
e) Demir sanayi	1.170	-	1.170	0.5	-	0.3
e) Makine, cihaz ve alet imalatı sanayi	107	-	107	0.1	-	0.0
f) Kimya sanayi	-	-	-	-	-	-
g) Dokuma sanayi	108	294	402	0.1	0.1	0.1
h) Kağıt ve tabi sanayii	51	-	51	0.0	-	0.0

İ) Deri, kösele, kauçuk, seloit vb sanayi	110	-	110	0.1	-	0.0
J) Gıda, içki ve tütün sanayi	1.073	14	1.087	0.5	0.0	0.3
K) Elbise sanayi	1.126	242	1.368	0.5	0.1	0.3
L) Elektrik, gaz ve istihsal ve tevzii	13	-	13	0.0	-	0.0
M) Sanayii müesseseleri fen ve idare memurları	10	-	10	0.0	-	0.0
N) İhtisası gayri muayyen sanayi amelesi	767	130	897	0.4	0.1	0.2
O) Muhtelit ve muhtelif sair sanayi	2	-	2	0.0	-	0.0
Sanayi Toplamı	12.223	748	12.971	5.7	0.3	3.0
3. Ticaret	2.461	129	2.590	1.2	0.1	0.6
4. Nakliye ve muvasala	1.470	23	1.493	0.7	0.0	0.3
5. Umumi idare ve hizmetler	5.912	159	6.071	2.8	0.1	1.4
6. Ev iktisadiyatı, şahsi hizmetler	147	383	530	0.1	0.2	0.1
7. Mesleksizler ve mesleği meçhul olanlar	81.518	108.177	189.695	38.5	49.0	43.9

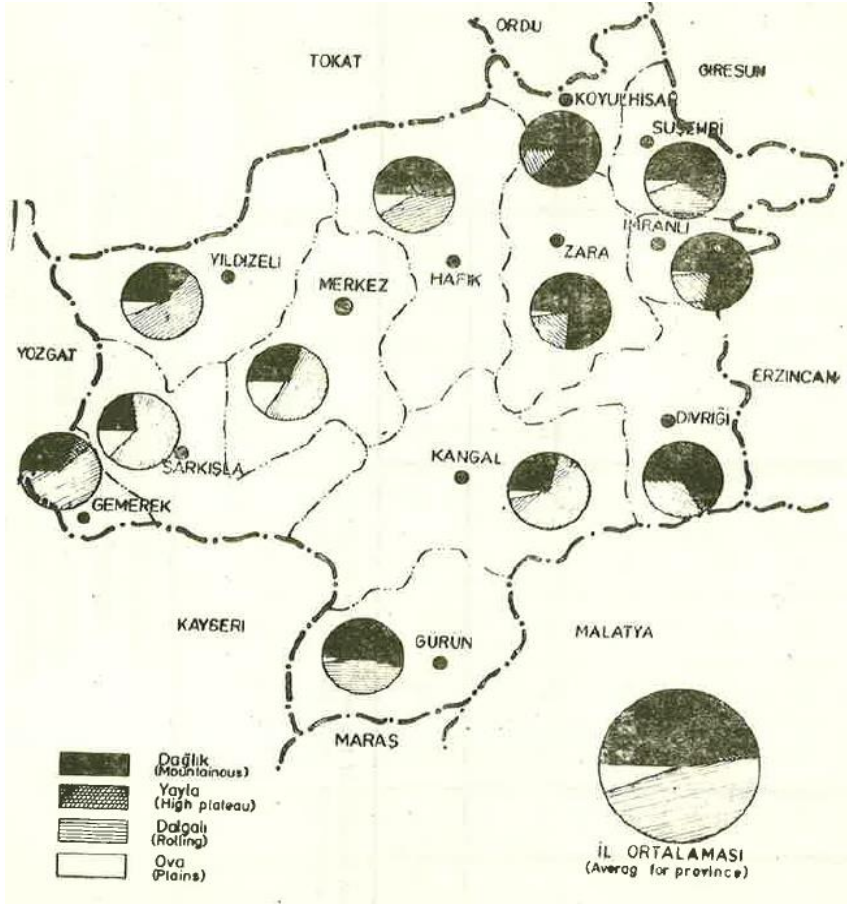
Tablo Ek 2. 1935'de Sivas Nüfusunun Mesleki Dağılımı

(Başbakanlık İstatistik Genel Direktörlüğü, 1935 Genel Nüfus Sayımı Sivas Vılayeti, C.51, Hüsnütabiat Basımevi, İstanbul, 1937)



Grafik Ek 3. Türkiye'de 1930 ve 1938 Yılları Arası Tarımsal Üretim ve Ekim Alanları

(*Tarımsal Göstergeler 1923-1998*, Devlet İstatistik Enstitüsü Matbaası, Ankara, 2001.)



Harita Ek 4. Sivas'ın Topografik Durumu

(*Köy Emvanter Etüdlerine Göre Sivas*, Köy İşleri Bakanlığı Yayınları, Ankara, 1965, s. 18.)

Copyright of CTAD: Journal of Modern Turkish History Studies is the property of Ataturk Institute for Modern Turkish History and its content may not be copied or emailed to multiple sites or posted to a listserv without the copyright holder's express written permission. However, users may print, download, or email articles for individual use.